

Turismstatistik Skåne 2024

Nyckeltal för turismen i Skåne, sammanställt februari 2025

VISIT | **skåne**



Foto: Mickael Tannus

Om rapporten

Den här rapporten ger en koncis översikt av turismens utveckling i Skåne under 2024, med fokus på centrala nyckeltal och trender.

Vi presenterar aktuell statistik över gästnätter, logikapacitet och belägningsgrad, tillsammans med besökares konsumtionsmönster från våra prioriterade marknader. Rapporten belyser även viktiga omvärlds-faktorer som påverkat årets resultat – globala resetrender, väderförhållanden och valutakurser. Samtliga data är sammanställda och visualiserade av Visit Skåne, med källor tydligt angivna vid respektive avsnitt.

Som en datadriven organisation är det Visit Skånes ambition att kontinuerligt dela värdefulla insikter och analyser med regionens besöksnäring och andra intressenter. Besök gärna vår hemsida om du vill veta mer.

Innehåll

OM DEN HÄR RAPPORTEN SAMMANFATTNING

AVSNITT 1: GÄSTNATTSSTATISTIK

SID 6. OM GÄSTNATTSSTATISTIKEN

sid 7. Översikt

sid 8. Utlandsmarknader

sid 9. Boendeformer

sid 10. Gästnätter per kommun

sid 11. Gästnätter och utveckling per kommun

sid 12. Jämförelse med andra regioner

AVSNITT 2: LOGI- OCH BELÄGGINGSSTATISTIK

sid 14. Om logi- och beläggningsstatistiken

sid 15. Logiintäkter

sid 16. Logiintäkter per kommun

sid 17. Beläggning

sid 18. Beläggning per kommun

AVSNITT 3: KONSUMTIONSTRENDER

sid 20. Om VISA betalkortsdata

sid 21. Översikt

sid 22. Danska marknaden

sid 23. Danska marknaden

sid 24. Tyska marknaden

sid 25. Tyska marknaden

sid 26. Nederländska marknaden

sid 27. Nederländska marknaden

AVSNITT 4: OMVÄRLDEN

sid 29. Vädret under året

sid 30. Det globala resandet

sid 31. Valutautveckling

KONTAKT



Sammanfattning

Gästnätter

Det totala antalet gästnätter i Skåne ökade med 0,5 % under 2024, strax under riksgenomsnittet på 0,7 %. De utländska gästnätterna i regionen visade en stark utveckling med en ökning på 4,0 %, medan de på riksnivå ökade med 2,0 %.

Hotell var fortsatt den dominerande boendeformen under året, med en marginell minskning på 0,1 %.

Tyskland utmärkte sig som största utlandsmarknaden med en betydande tillväxt på 7,8 %. Danmark behöll positionen som näst största utlandsmarknad, men noterade en mindre nedgång på 1,1 % jämfört med rekordåret 2023.

Logiintäkter och beläggning

För 2024 uppvisade Skånes nyckeltal inom logi och beläggningsstatistik en genomgående positiv trend. De totala logiintäkterna ökade med 2,4 %, medan RevPAR (intäkt per tillgängligt rum) steg med 0,9 % och ARR (genomsnittligt rumspris) med 1,6 %.

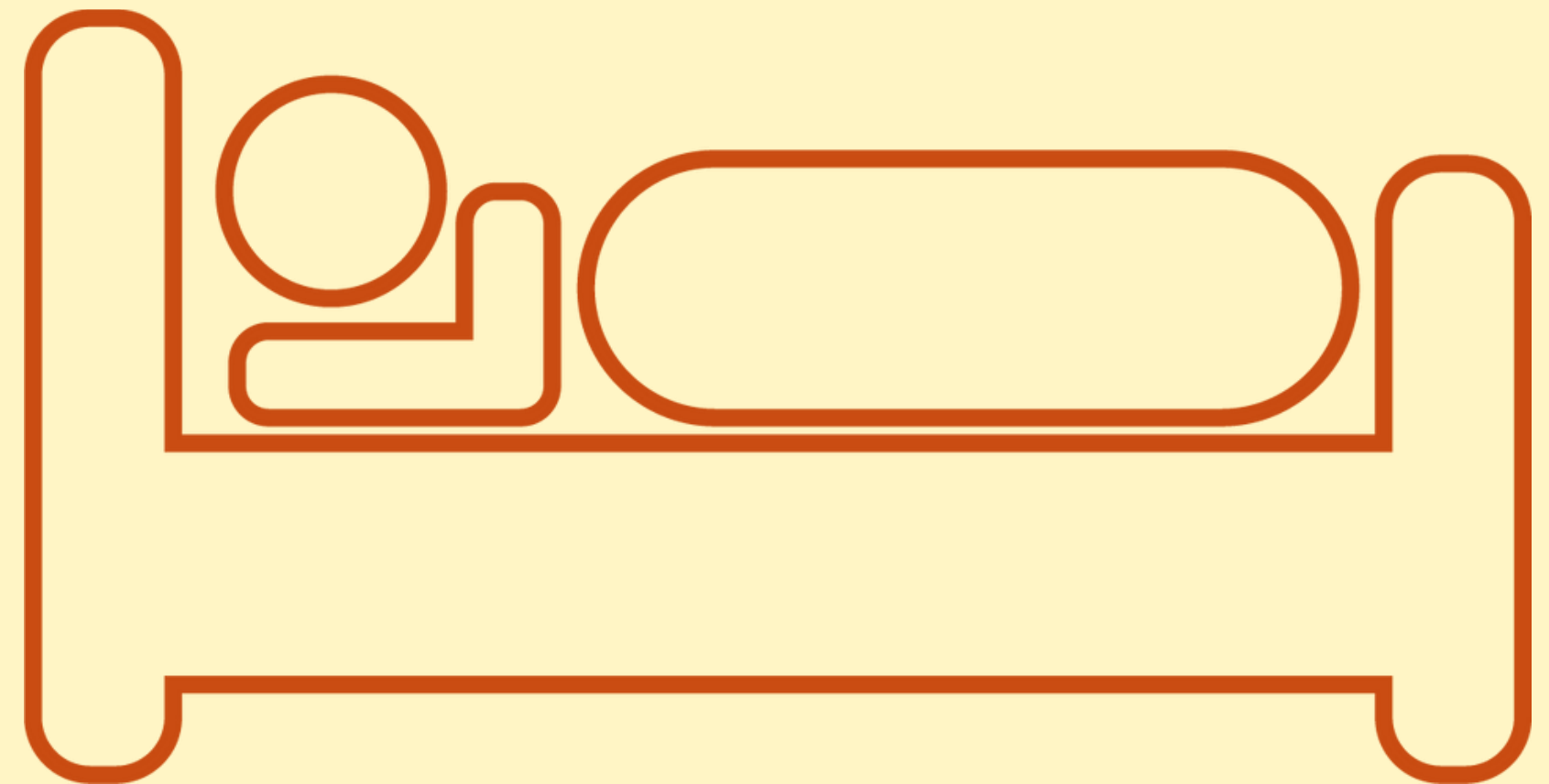
Konsumtionstrender

VISA:s betalkortsdata visar att konsumtionen från utländska besökare i Skåne ökade med 3 % under 2024, medan svenska besökares konsumtion minskade med 5 %.

Bland våra prioriterade marknader noterades en mindre nedgång i konsumtion från danska besökare med 3 %, samtidigt som både tyska och nederländska besökare visade betydande öknings på 16 % respektive 15 %.

AVSNITT 1: GÄSTNATTSSTATISTIK

- Om gästnattstatistiken
- Översikt
- Utlandsmarknader
- Boendeformer
- Gästnätter per kommuner
- Gästnätter och utveckling per kommun
- Jämförelse med andra regioner



Om gästnattsstatistiken

Inkvarteringsstatistik beskriver arbets- och fritidsresandet i och till Sverige. Syftet med inkvarteringsstatistiken är att ge dataunderlag om besöksnäringen i Sverige. Tillväxtverket är ansvarig myndighet och statistiken publiceras månadsvis med två månaders fördröjning.

Gästnattsstatistik är en del av svensk inkvarteringsstatistik i Sverige och beskriver antalet övernattningar från svenska och utländska besökare på kommersiella boendeanläggningar. De boendeformer som ingår är hotell, stugbyar, vandrarhem, campingar och SoL (förmedlade stugor och lägenheter). Läs mer om urvalet på Tillväxtverkets hemsida.

Information från Tillväxtverket om statistiken för 2024

Under 2024 bytte många hotell bokningssystem, vilket orsakade problem med registrering av gästernas hemvist. Detta gäller både svenska och utländska gäster. Som följd har andelen gästnätter utan registrerad hemvist ökat från 1% (2023) till 3% (2024) när man räknar alla typer av boendeanläggningar. För enbart hotell är siffran högre – 5% av gästnätterna saknar nu hemvistuppgift.

Det är viktigt att vara medveten om denna bakomliggande förändring vid tolkning av statistiken för de utländska marknaderna. Om man antar att fördelningen av gästens hemvist antas vara som 2023, skulle det innebära att antalet utländska gästnätter ökar mer än vad siffrorna i statistikportalen visar. Det skulle även tillkomma fler svenska gästnätter, men utvecklingen för svenska gästnätter skulle fortfarande vara negativ om man jämför med 2023. Observera att uppgifterna om hemvist inte kommer att korrigeras i statistikportalen.



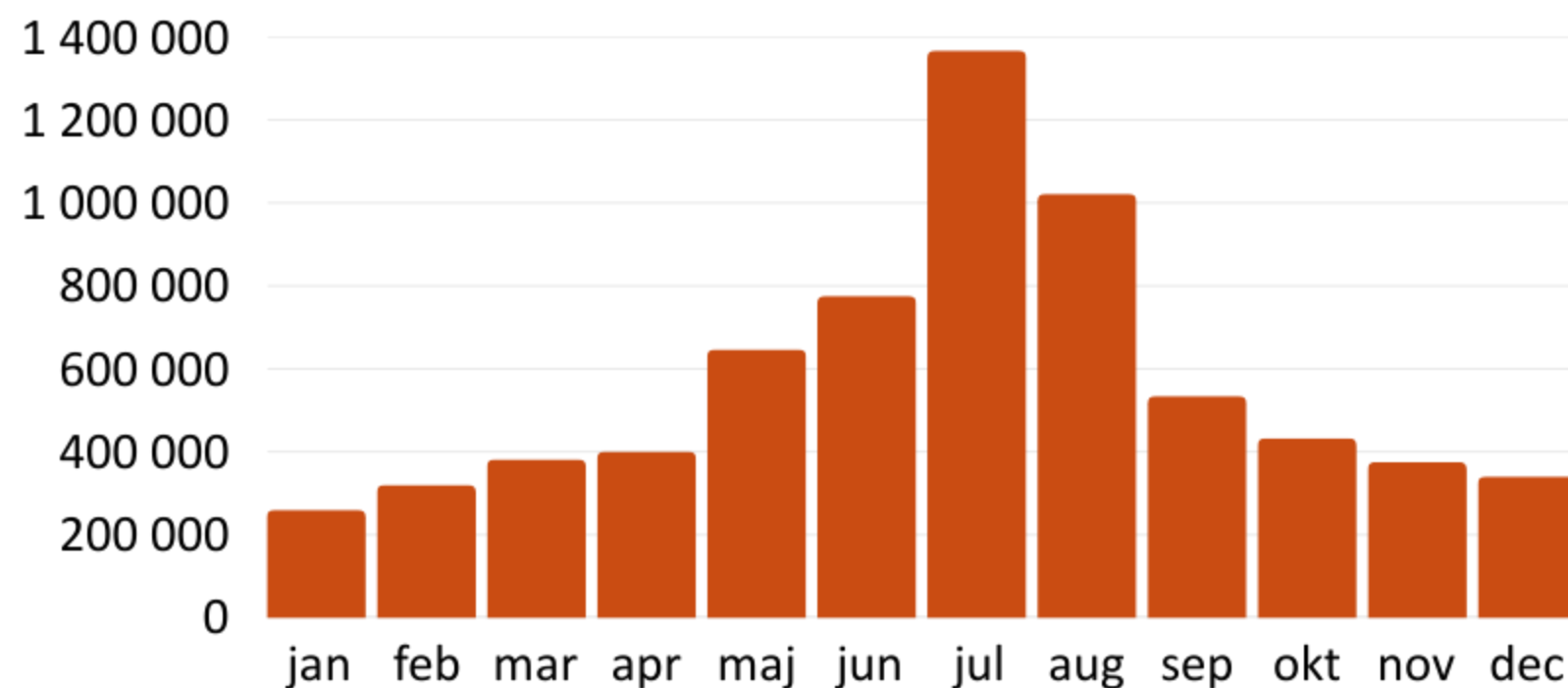
Översikt

Under 2024 hade Skåne över 6,8 miljoner gästnätter, vilket motsvarar en ökning på 0,5 %. I Sverige ökade gästnätterna med 0,7%.

Svenska gästnätter minskade med 3,5 % i Skåne, medan utländska gästnätter ökade med 4,0 %. Kategorin *Ej angivet* ökade markant under 2024 på grund av ett inrapporteringsfel till SCB/Tillväxtverket. Marknadsfördelningen bör därför tolkas med viss försiktighet eftersom cirka 3 % av gästnätterna inte fördelats på rätt härkomst.

Skåne hade även 2024 flest gästnätter under sommarmånaderna. Sommarmånaderna står för 46 % av samtliga gästnätter under året.

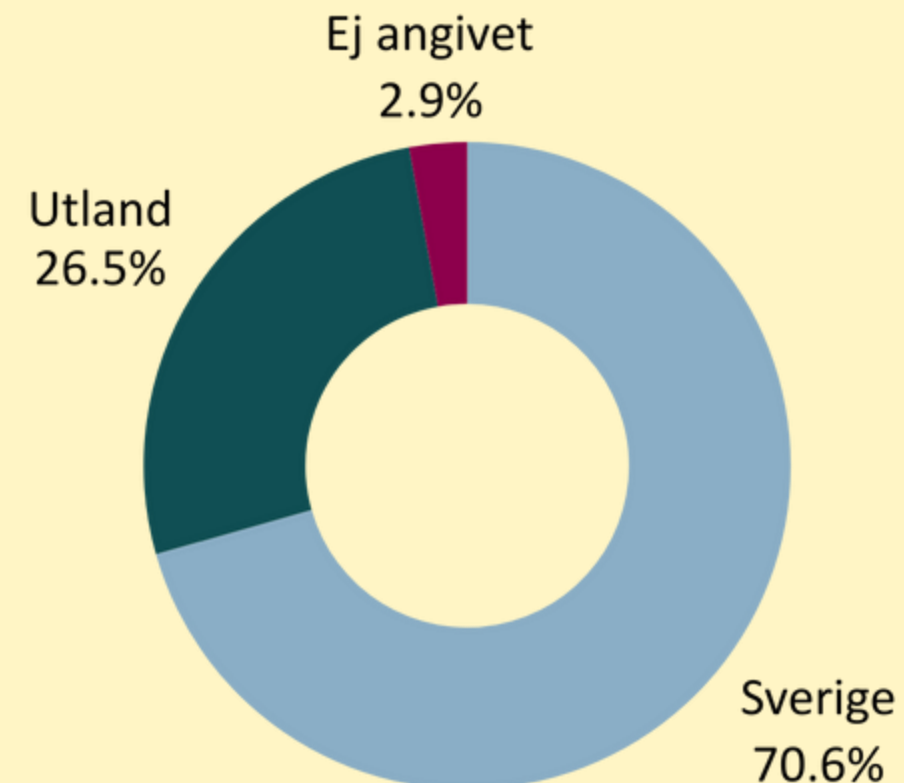
GÄSTNÄTTER PER MÅNAD



TOTALT ANTAL GÄSTNÄTTER: 6 857 920 (+0,5%)

Svenska	Utländska	Ej angivet
4 840 929 -3,5%	1 819 499 +4,0%	197 492 +236,6%

MARKNADSFÖRDELNING





Utlandsmarknader

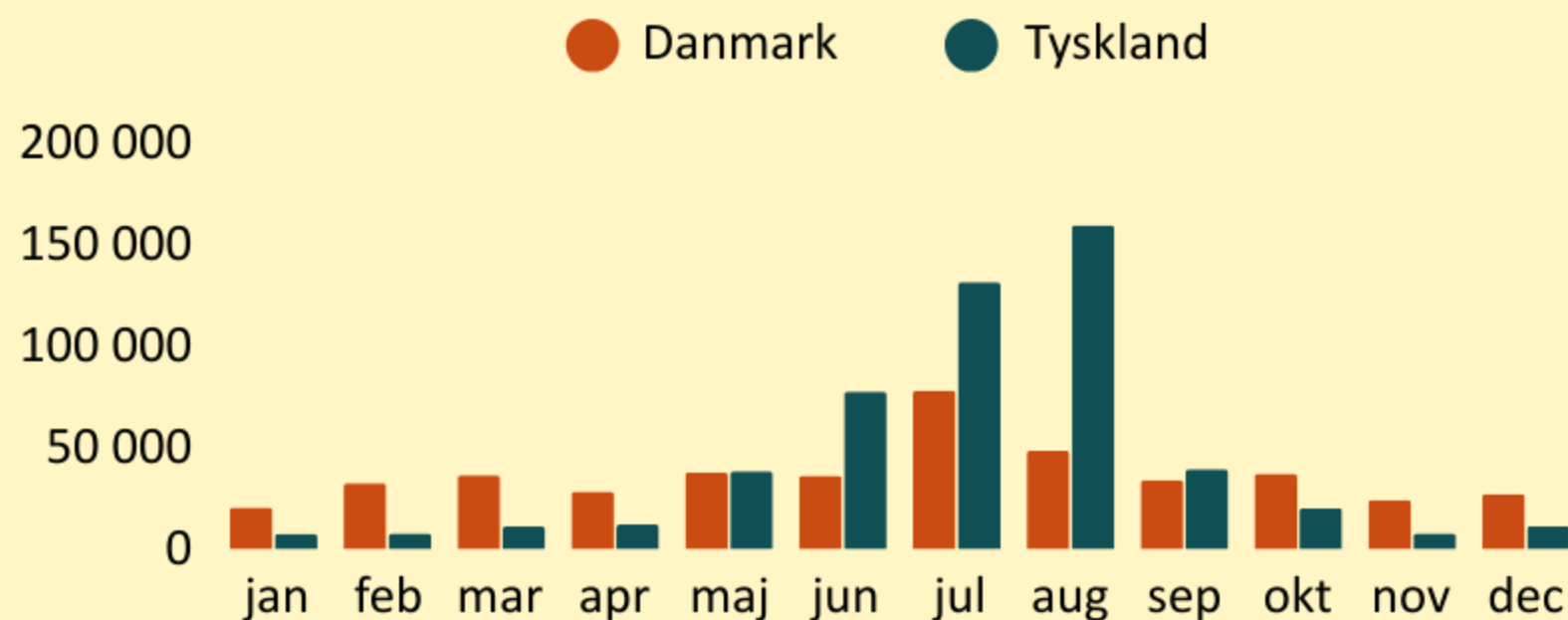
De utländska gästnätterna utgjorde 27 % av det totala antalet gästnätter i Skåne och ökade med 4,0 % jämfört med föregående år. På riksnivå stod utländska besökare för 24 % av gästnätterna, en ökning på 2,0 %.

Tyskland behöll sin position som Skånes största utlandsmarknad under 2024 och stod för mer än en fjärdedel av samtliga utländska gästnätter.

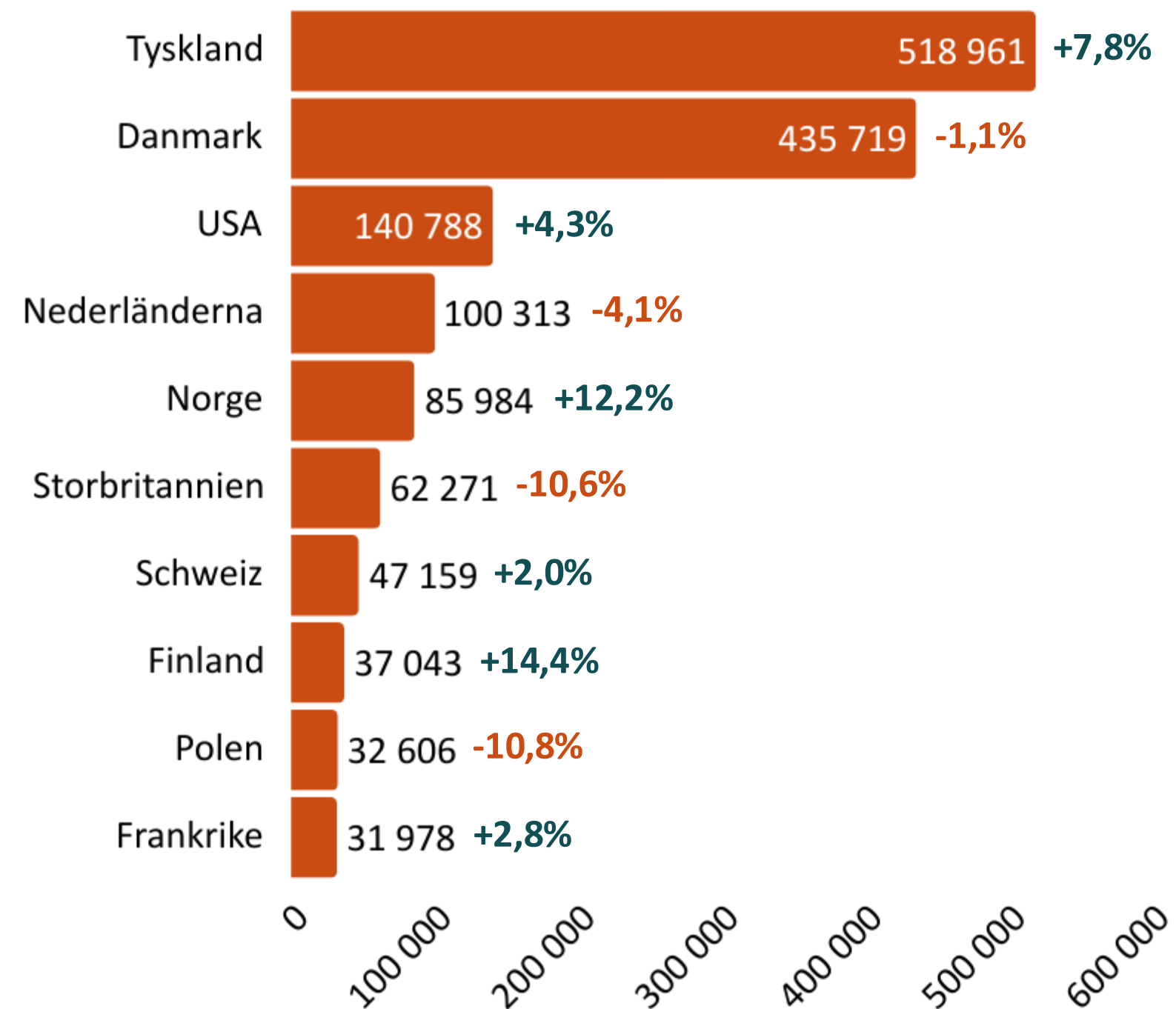
Antalet tyska gästnätter ökade med 7,8 %, vilket motsvarade 37 000 fler övernattningar jämfört med föregående år. Tyska besökare övernattar främst under sommarmånaderna, med särskilt hög koncentration i augusti.

Danmark fortsatte som Skånes näst största utlandsmarknad, med en mindre nedgång på 1,1 %. Jämfört med de tyska besökarna fördelar sig danska gästnätter jämnare över året, även om sommaren fortfarande utgör högsäsong.

DANSKA OCH TYSKA GÄSTNÄTTER PER MÅNAD



ANTAL GÄSTNÄTTER OCH UTVECKLING FÖR SKÅNES 10 STÖRSTA UTLANDSMARKNADER





Boendeformer

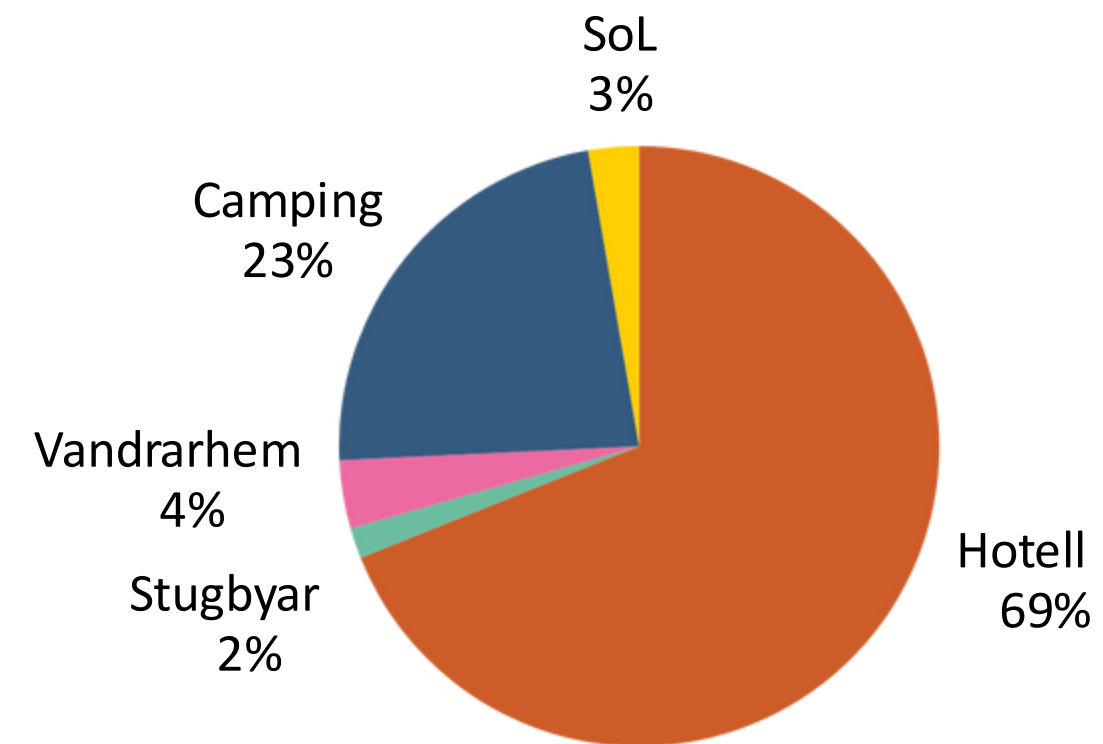
Hotell var den ledande boendeformen i Skåne med nästan 70 % av alla gästnätter, klart över rikssnittet på cirka 60 %. Under 2024 såg hotellen en liten minskning i antal övernattningar jämfört med året innan.

Camping var Skånes näst största boendeform och visade också den bästa tillväxten i gästnätter bland alla boendetyper.

Vandrarhem, stugbyar och SoL (förmedlade stugor och lägenheter) stod för 2-4 % av Skånes totala antal övernattningar.

Inkvarteringsstatistiken från Tillväxtverket innehåller endast övernattningar på kommersiella boendeanläggningar. Övernattningar hos till exempel släkt och vänner, eller via bokningsplattformar som Airbnb, ingår inte i den ordinarie inkvarteringsstatistiken.

ANDEL GÄSTNÄTTER PER BOENDEFORM



Boendeform	Gästnätter 2024	Utveckling 2023-2024
Camping	1 578 343	+3,7%
SoL	187 200	+1,6%
Hotell	4 727 057	-0,1%
Vandrarhem	257 513	-2,1%
Stugbyar	112 807	-13,5%

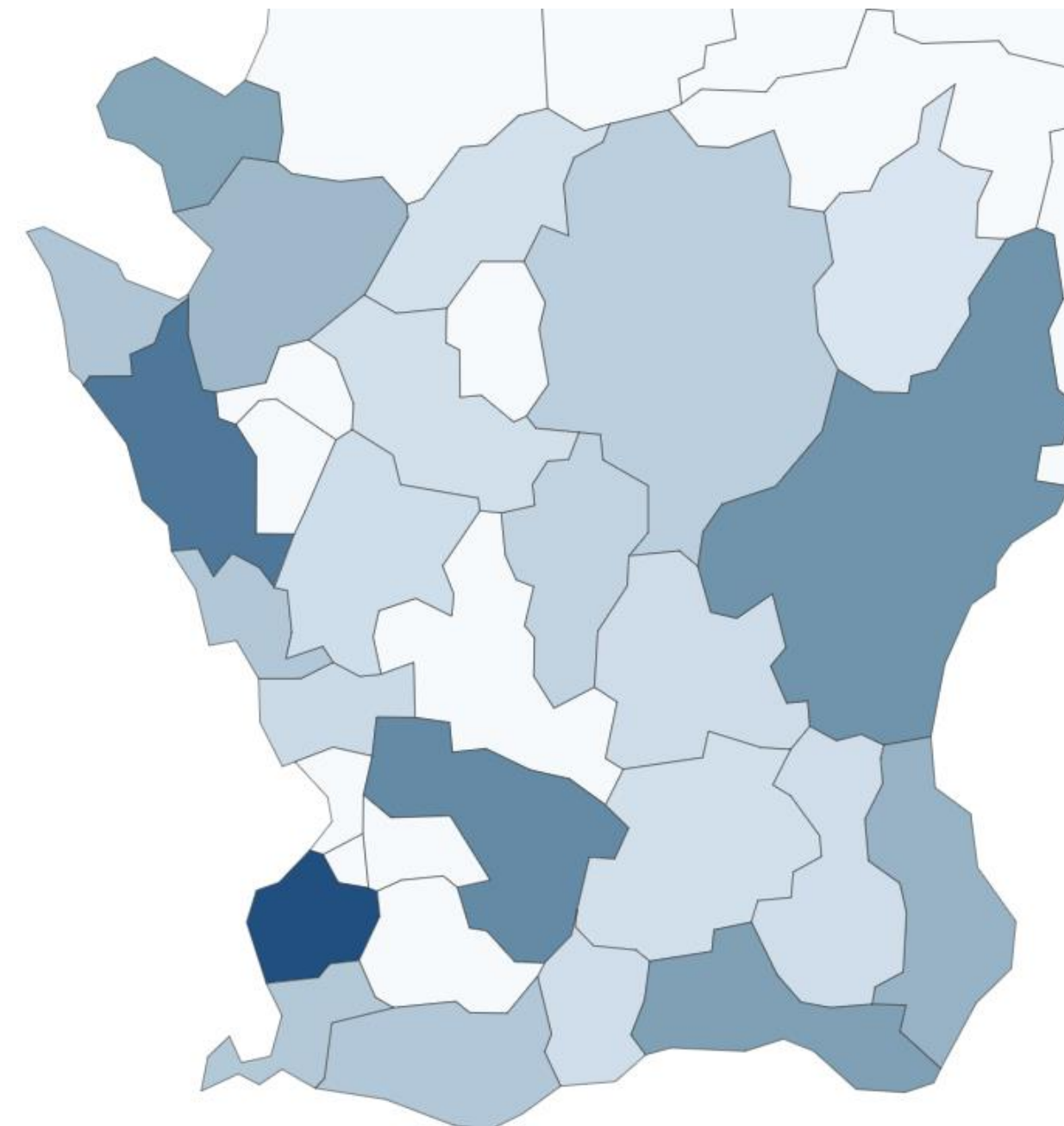
Gästnätter per kommun

Av Skånes 33 kommuner hade 23 tillräckligt många boendeanläggningar för att kunna särredovisa statistik under året, vilket är oförändrat jämfört med föregående år. Bland dessa kommuner visade 13 en ökning i antalet gästnätter, medan 10 noterade en minskning. De 10 kommuner som inte kunde särredovisa statistik stod tillsammans för 6 % av samtliga gästnätter i Skåne.

Malmö behöll sin position som den kommun med flest gästnätter, följd av Helsingborg, Lund och Kristianstad.

Sett till procentuell förändring uppvisade Östra Göinge och Kävlinge den största ökningen, medan Höör och Sjöbo visade den mest markanta minskningen.

ANDEL GÄSTNÄTTER PER KOMMUN



Kartvisualisering av gästnätter per kommun. Mörkast färg betyder flest gästnätter. Kommuner utan färg kunde inte redovisa gästnätter. Se nästa sida för detaljer.

Gästnätter och utveckling per kommun

Här listas Skånes kommuners gästnätter för helåret 2024 och utveckling mot föregående år.

Kommun	Gästnätter	Utveckling	Kommun	Gästnätter	Utveckling
Malmö	2 164 665	-1,1%	Hässleholm	120 004	-4,7%
Helsingborg	875 384	+0,5%	Höör	98 047	-10,3%
Lund	583 830	+6,1%	Kävlinge	68 752	+42,7%
Kristianstad	437 058	+6,5%	Hörby	54 353	+9,9%
Ystad	351 699	-2,3%	Skurup	48 376	-5,3%
Båstad	326 899	-6,2%	Svalöv	47 270	+1,3%
Simrishamn	257 725	-4,5%	Tomelilla	47 054	-6,4%
Ängelholm	231 787	+4,8%	Klippan	37 166	+10,3%
Höganäs	165 861	+6,5%	Sjöbo	36 764	-7,1%
Landskrona	159 698	+0,5%	Örkelljunga	35 319	+14,9%
Trelleborg	159 321	-1,7%	Östra Göinge	9 990	+44,2%
Vellinge	151 332	+0,3%	Sekretesskyddad*	389 566	+1,3%

*Bjuv, Bromölla, Burlöv, Eslöv, Lomma, Osby, Perstorp, Staffanstorp, Svedala och Åstorp har för få rapporterade boendeanläggningar för att publicera statistik 2024. Dessa ingår i kategorin Sekretesskyddad.



Jämförelse med andra regioner

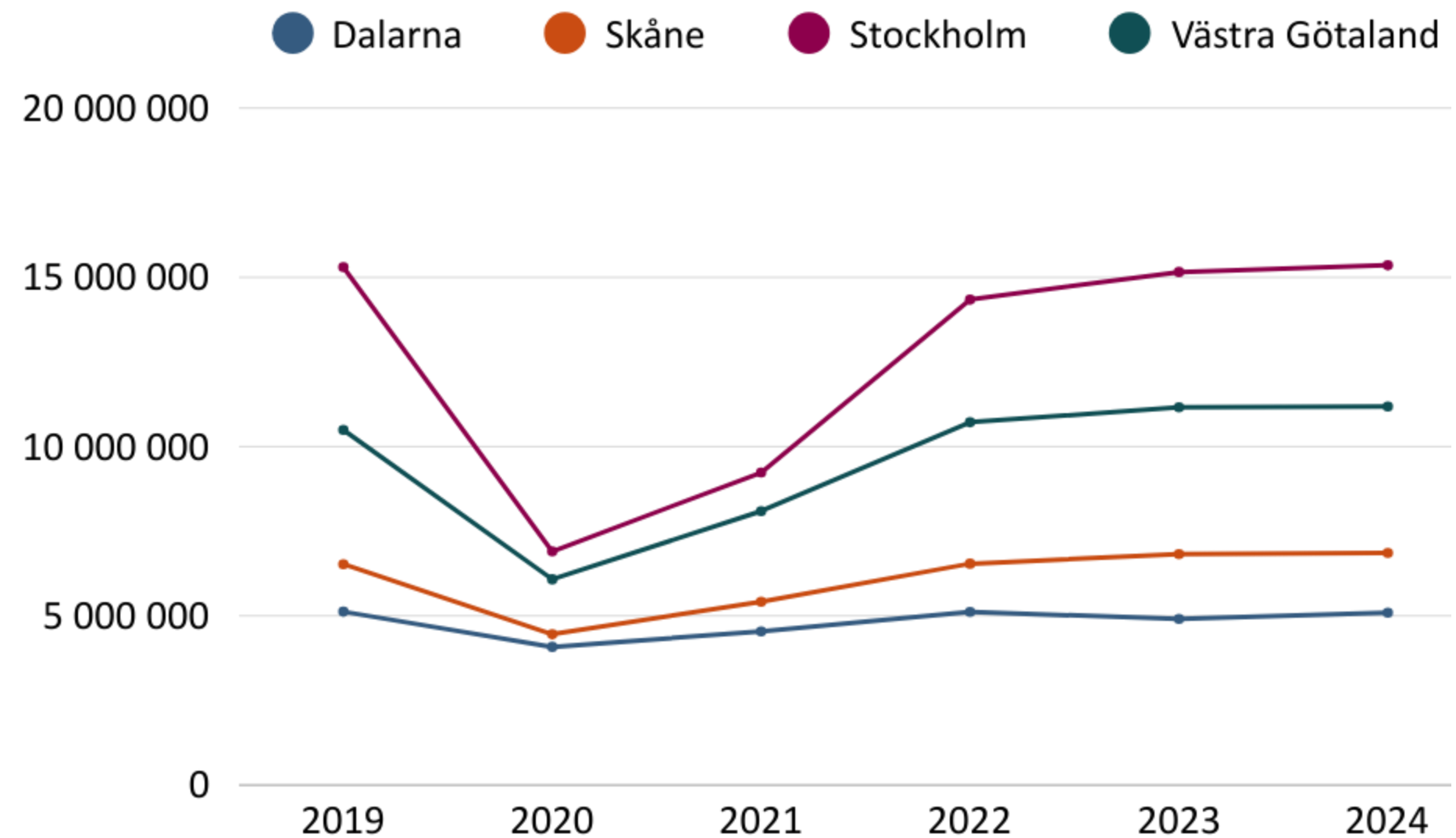
Stockholm behöll sin ledande position som Sveriges största turistregion med över 15 miljoner gästnätter, följt av Västra Götaland, Skåne och Dalarna.

Fördelningen av Sveriges totala gästnätter under 2024 visade att Stockholm stod för 22 %, Västra Götaland för 16 %, Skåne för 10 % och Dalarna för 6 %.

Storstadsregionerna Stockholm (+0,4 %), Västra Götaland (+6,6 %) och Skåne (+5,1 %) visade tillväxt av antal gästnätter jämfört med 2019, medan Dalarna uppvisade en marginell minskning (-0,6 %). Sverige ökade totalt med 2,5 % under perioden.

Skåne hade alltså en starkare tillväxt än det nationella genomsnittet mellan 2019 och 2024, och kan alltså anses ha återhämtat sig väl efter COVID19-pandemin.

GÄSTNÄTTER PER REGION OCH ÅR



Region	Gästnätter 2024	Utveckling från 2019
Stockholm	15 355 749	+0,4%
Västra Götaland	11 181 852	+6,6%
Skåne	6 857 920	+5,1%
Dalarna	5 091 490	-0,6%

AVSNITT 2: LOGI- OCH BELÄGGNINGSTATISTIK

- Om logi- och beläggningsstatistiken
- Logiintäkter
- Logiintäkter per kommun
- Beläggning
- Beläggning per kommun



Om logi- och beläggningsstatistiken

Logistatistik

Tillväxtverkets inkvarteringsstatistik för logiintäkter mäter de totala intäkterna från övernattningar på kommersiella boendeanläggningar i Sverige. Denna statistik utgör en del av den officiella inkvarteringsstatistiken som Tillväxtverket sammanställer och är ett viktigt verktyg för att analysera turismens ekonomiska betydelse.

Statistiken omfattar fem anläggningstyper: hotell, stugbyar, vandrarhem, campingar samt privata stugor och lägenheter (SoL).

Inom logistatistiken redovisas **tre nyckeltal**:

- Totala logiintäkter
- Logiintäkter per disponibelt rum (RevPAR)
- Logiintäkt per belagt rum (ARR)

RevPAR beräknas genom att dela de totala logiintäkterna med det totala antalet disponibla rum, medan ARR beräknas genom att dela logiintäkterna med antalet sålda rum.

Källa: Tillväxtverkets statistikportal (Logiintäkter)

Beläggningsstatistik

Tillväxtverkets inkvarteringsstatistik för beläggning mäter utnyttjandegraden av kommersiella boendeanläggningar i Sverige. Detta är en central del av den officiella inkvarteringsstatistiken som Tillväxtverket sammanställer och används för att analysera trender inom turismen samt kapacitetsutnyttjande i besöksnäringen.

Statistiken omfattar tre anläggningstyper: hotell, stugbyar och vandrarhem.

Inom beläggningsstatistiken redovisas **tre nyckeltal**:

- Antal disponibla rum per dag
- Antal belagda rum per dag
- Beläggningsgrad

Beläggningsgraden beräknas genom att dividera antalet uthyrda rum med det totala antalet tillgängliga rum, och uttrycks vanligtvis i procent.

Källa: Tillväxtverkets statistikportal (Beläggning)



Logiintäkter

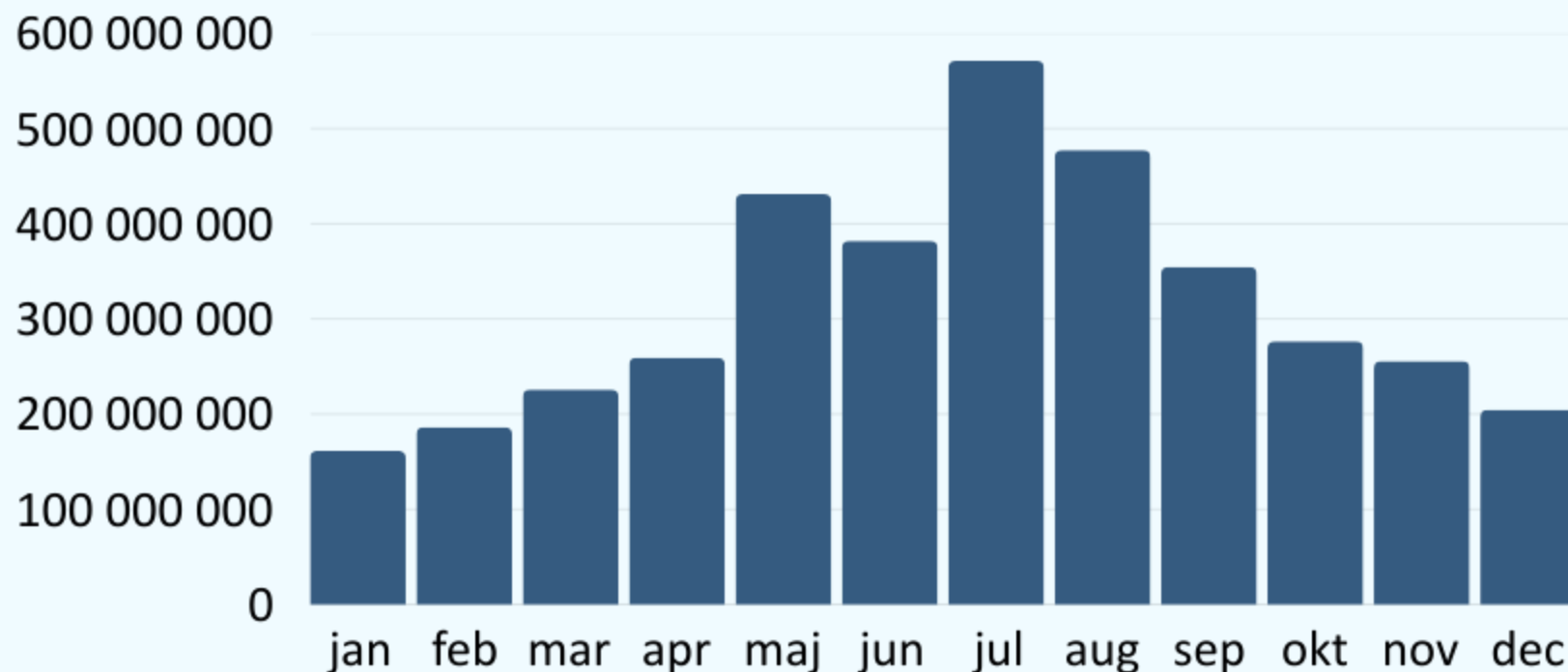
För 2024 uppvisade Skånes logiintäkter en positiv utveckling med en ökning på 2,4 % från föregående år.

Logiintäkter per disponibelt rum (RevPAR) ökade med 0,9 %. Detta nyckeltal beräknas genom att dividera de totala logiintäkterna med det totala antalet disponibla rum.

Logiintäkt per belagt rum (ARR), som representerar den genomsnittliga rumsintakten per sålt rum, steg med 1,6 %.

Riket som helhet såg en liknande men något högre ökning från föregående år för logiintäkter (+2,9%), RevPAR (+1,6%) och ARR (+2,4%).

LOGIINTÄKTER (SEK) PER MÅNAD 2024



TOTALA LOGIINTÄKTER: 3 785 491 553 kr (+2,4%)

LOGIINTÄKT PER DISPONIBELT RUM (RevPAR): 632 kr (+0,9%)

LOGIINTÄKTER PER BELAGT RUM (ARR): 1 098 kr (+1,6%)

Anläggningstyp	Logiintäkt	RevPAR	ARR
Hotell	+2,2%	662 kr +13%	1117 kr +1,6%
Camping	+8,3%	--	--
Vandrarhem	-6,3%	242 kr -7,6%	630 kr -5,2%
Stugbyar	-1,1%	466 kr -6%	1262 kr +13%
SoL	+1,5%	--	--

Logiintäkter per kommun

Här bryts logistatistiken ner på Skånes kommuner* och redovisar logiintäkt, logiintäkter per disponibelt rum (revPAR) samt logiintäkt per belagt rum (ARR) för 2024 och med tillhörande procentuell utveckling från föregående år.

Kommun	Logiintäkt 2024	RevPAR	ARR	Kommun	Logiintäkt 2024	RevPAR	ARR
Malmö	1 411 360 625 kr +4,4%	722 kr +4,5%	1080 kr +4,5%	Vellinge	42 618 983 kr +2,8%	596 kr +5%	1395 kr +2,9%
Helsingborg	516 198 336 kr -1,1%	628 kr -1,6%	1097 kr -1,1%	Skurup	39 763 956 kr +2,2%	1287 kr +5,2%	1870 kr +4,4%
Lund	417 942 590 kr +7,7%	637 kr +3,7%	1070 kr +2%	Höör	39 552 882 kr -5,5%	384 kr -5,6%	1227 kr +4,2%
Båstad	210 040 969 kr -4,5%	1107 kr -4,9%	1935 kr +6,3%	Tomelilla	30 936 226 kr -4,5%	606 kr -1,9%	1417 kr +4,6%
Kristianstad	183 639 853 kr +10%	522 kr -1,4%	1053 kr +0,6%	Kävlinge	26 761 029 kr +51,9%	446 kr -22,1%	807 kr -25,2%
Ystad	165 296 891 kr -16,2%	906 kr -11,4%	1377 kr -11,9%	Svalöv	17 542 742 kr +9,8%	804 kr -13,5%	1701 kr -7,3%
Ängelholm	114 360 594 kr +4,6%	566 kr +3,9%	1087 kr +3,6%	Klippan	17 058 022 kr -1,8%	610 kr +6,1%	1651 kr +5,1%
Simrishamn	104 462 449 kr -0,3%	652 kr +5,3%	1347 kr +4%	Hörby	16 019 203 kr +8%	810 kr +23,7%	1660 kr +6,2%
Landskrona	82 170 379 kr +16,9%	716 kr +1,8%	1468 kr +3,8%	Örkelljunga	10 294 927 kr +15,2%	192 kr -10,2%	976 kr +4,8%
Höganäs	68 309 720 kr +7,7%	742 kr +5,5%	1879 kr +14,5%	Sjöbo	9 676 494 kr -6,7%	314 kr -6,9%	1039 kr +1,1%
Trelleborg	55 066 809 kr +5,9%	644 kr +2,4%	1244 kr +5,1%	Östra Göinge	3 933 283 kr -7,4%	517 kr -16,4%	1645 kr +10,4%
Hässleholm	51 761 535 kr -2,5%	478 kr -8,4%	950 kr -2%				

*Bjuv, Bromölla, Burlöv, Eslöv, Lomma, Osby, Perstorp, Staffanstorp, Svedala och Åstorp har för få rapporterade boendeanläggningar för att publicera statistik 2024.



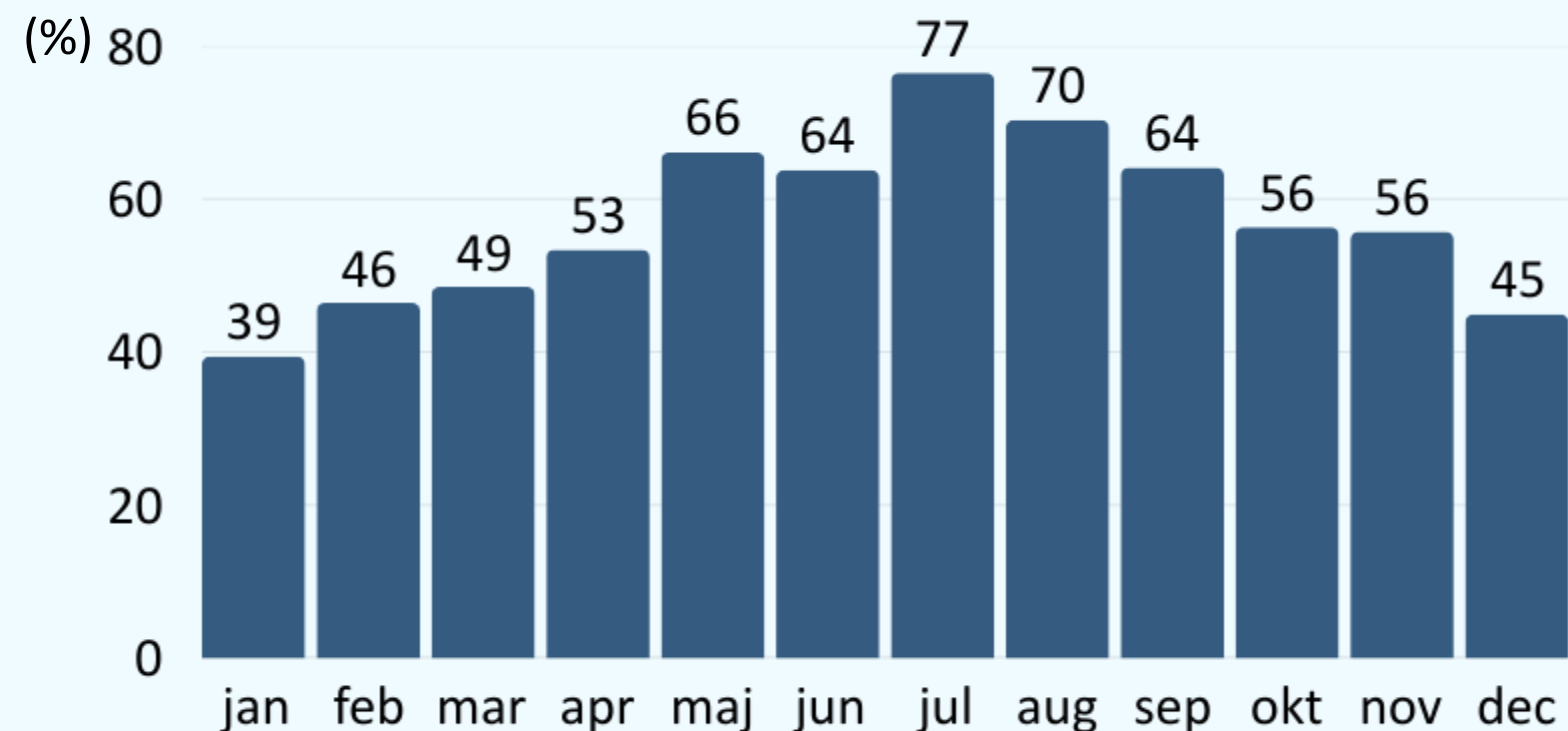
Beläggning

För 2024 var beläggningsgraden i Skåne 57,6 % vilket innebar en mindre nedgång på 0,7 % från föregående år. Beläggningsgraden kan dock anses vara nästintill återhämtad efter pandemin, som i jämförelse med 2019 var 59,6%.

Samtidigt ökade antalet disponibla rum per dag med 1,1 %, vilket indikerar en expansion av logikapaciteten i regionen.

Antalet belagda rum per dag visade också en positiv trend med en ökning på 0,4 %.

BELÄGGNINGSGRAD (%) PER MÅNAD 2024



ANTAL DISPONIBLA RUM PER DAG: 14 968 st (+1,1%)

ANTAL BELAGDA RUM PER DAG: 8 618 st (+0,4%)

BELÄGGNINGSGRAD: 57,6% (-0,7%)

Anläggningstyp	Disponibla rum	Belagda rum	Beläggning
Hotell	13 773 st	8 162 st +0,6%	59,3% -0,5%
Vandrarhem	956 st	369 st -1,1%	38,4% -2,5%
Stugbyar	235 st	87 st -12,5%	36,9% -12,7%

Beläggning per kommun

Nedan presenteras beläggingsstatistiken för Skånes kommuner* under 2024. Tabellen visar antal tillgängliga rum per dag, antal uthyrda rum per dag samt beläggingsgrad för varje kommun, tillsammans med den procentuella förändringen jämfört med föregående år.

Kommun	Disponibla rum		Belagda rum		Beläggning		Kommun	Disponibla rum		Belagda rum		Beläggning	
Malmö	5 343 st	-0,1%	3 572 st	-0,1%	66,9%	+0%	Vellinge	195 st	-2,0%	83 st	-0,1%	42,7%	+2,0%
Helsingborg	2 245 st	+0,5%	1 286 st	-0,1%	57,3%	-0,6%	Skurup	84 st	-2,9%	58 st	-2,2%	68,8%	+0,8%
Lund	1 793 st	+3,9%	1 067 st	+5,7%	59,5%	+1,7%	Höör	281 st	+0,1%	88 st	-9,3%	31,3%	-9,4%
Båstad	518 st	+0,4%	297 st	-10,2%	57,2%	-10,5%	Tomelilla	139 st	-2,7%	60 st	-8,7%	42,8%	-6,2%
Kristianstad	791 st	+9,8%	392 st	+7,7%	49,6%	-1,9%	Kävlinge	164 st	+95%	91 st	+103%	55,2%	+4,1%
Ystad	499 st	-5,5%	328 st	-4,9%	65,7%	+0,6%	Svalöv	60 st	+26,8%	28 st	+18,5%	47,3%	-6,6%
Ängelholm	552 st	+0,7%	288 st	+1%	52,1%	+0,3%	Klippan	76 st	-7,4%	28 st	-6,5%	36,9%	+1%
Simrishamn	353 st	-6,7%	171 st	-5,6%	48,4%	+1,2%	Hörby	54 st	-12,7%	26 st	+1,7%	48,8%	+16,4%
Landskrona	314 st	+14,8%	153 st	+12,6%	48,8%	-1,9%	Örkelljunga	147 st	+28,3%	29 st	+10%	19,6%	-14,3%
Höganäs	251 st	+2,1%	99 st	-5,9%	39,5%	-7,8%	Sjöbo	84 st	+0,2%	25 st	-7,8%	30,3%	-7,9%
Trelleborg	234 st	+3,4%	121 st	+0,8%	51,8%	-2,5%	Östra Göinge	21 st	+10,7%	7 st	-16,2%	31,4%	-24,3%
Hässleholm	264 st	+4,1%	133 st	-2,7%	50,4%	-6,5%							

*Bjuv, Bromölla, Burlöv, Eslöv, Lomma, Osby, Perstorp, Staffanstorps, Svedala och Åstorp har för få rapporterade boendeanläggningar för att publicera statistik 2024.

AVSNITT 3: KONSUMTIONSTRENDER

- Om VISA betalkortsdata
- Översikt
- Danska marknaden
- Tyska marknaden
- Nederländska marknaden



Om VISA betalkortsdata

Genom partnerskapet BI Syd har Visit Skåne tillgång till konsumtionsdata från VISA-betalkort. Detta projekt och insamlingen av VISA-betalkortsdata pågår initialt 2024-2026 och är tillgängligt via Tourism Economics tjänst Symphony. Datakällan testas som ett komplement till gästnattsstatistiken för att ge en mer nyanserad bild av besökares beteendemönster i regionerna.

Följande analys baseras på besökares faktiska konsumtion på plats, mätt genom VISA:s marknadsandel av betalkort. Detta representerar en delmängd av den totala betalkortsmarknaden men ger en indikation på övergripande konsumtionstrender.

I detta sammanhang definieras en **besökare** som en person bosatt i ett postnummer utanför Skåne. En **bosatt** definieras utifrån det postnummer där personen har högst spenderingsfrekvens.

Observera att förbetalda köp och bokningar inte registreras i denna statistik, vilket särskilt påverkar tolkningen av kategorin Hotell & logi. Både fördelning och utveckling inom denna kategori bör därför analyseras med försiktighet.

Observera även att data inte är korrigerat för inflation eller andra prisförändringar.

EXEMPEL PÅ SPENDERINGSKATEGORIER

Mat & livsmedel	Matbutiker
Detaljhandel	Tobaks-, sport-, klädes-, smink- och skobutiker
Restaurang	Restaurang, snabbmat och barer
Hotell & logi	Hotell, logi och campingplatser
Transport	Kryssningsrederier, lokaltrafik, hyrbil, taxi och parkering
Annat	Varuhus för hemmet, kontantuttag, bilhandel och service, underhållning, apotek och resebyråer
Bränsle	Bensin och elladdning

Översikt

Svenska besökares konsumtion i Skåne

Konsumtionen från svenska besökare i Skåne har varit relativt stabil under perioden 2022-2024. Efter en ökning med 3 % under 2023 noterades en minskning med 5 % under 2024.

Utländska besökares konsumtion i Skåne

Skåne upplevde en markant ökning på 39 % i konsumtion från utländska besökare perioden 2022-2023, främst till följd av lättade COVID-19-restriktioner och förändrade resetrender. Den positiva utvecklingen fortsatte under 2024, om än i lugnare takt med en ökning på 3 %.

Konsumtion inom BI Syd

I jämförelse med övriga regioner inom BI Syd visade samtliga en ökning i konsumtion från utländska besökare, med särskilt starka resultat för Värmland (+14 %) och Jönköping (+13 %). Samtidigt noterade 6 av 9 regioner en minskning i konsumtion från svenska besökare. Sammantaget uppvisade BI Syds regioner en positiv utveckling på 4 % under 2024.

SVENSK KONSUMTION

2023 +3% **2024 -5%**

UTLÄNDSK KONSUMTION

2023 +39% **2024 +3%**

Region	Svensk konsumtion	Utländsk konsumtion
Östergötland	-11%	+2%
Gotland	-6%	+7%
Kalmar	-3%	+2%
Kronoberg	-5%	+3%
Blekinge	-3%	+2%
Halland	+2%	+6%
Jönköping	+6%	+13%
Värmland	-6%	+14%

Övriga regioner
i BI Syd

Danska marknaden

Konsumtionen från danska besökare i Skåne visade enligt VISA:s betalkortsdata en mindre nedgång på 3 % under 2024. Detta är en marginell minskning jämfört med 2023, som uppvisade en markant ökning på 80 % efter COVID-19-restriktionernas lättnader under 2022 och den försvagade svenska kronkursen.

Danska besökare spenderade huvudsakligen inom två kategorier: Mat & Livsmedel (27 %) samt Detaljhandel (27 %), vilka tillsammans utgjorde 54 % av deras totala konsumtion.

De spenderingskategorier som visade en positiv utveckling var Bränsle (+25 %) och Mat & Livsmedel (+6 %), medan framförallt Hotell & Logi (-17 %), Detaljhandel (-8 %) och Restauranger (-6 %) noterade minskningar.

Det är viktigt att notera att en minskad konsumtion inom Hotell & Logi inte nödvändigtvis innebär färre gästnätter. Förändringen kan bero på flera faktorer, såsom ökad andel förbetalningar eller övergång till icke-kommersiella boendeformer.

DANSK KONSUMTION 2023 +80% 2024 -3%

PROCENTUELL UTVECKLING FRÅN FÖREGÅENDE ÅR

Mat & Livsmedel	+6%	Transport	+3%
Detaljhandel	-8%	Annat	-8%
Restaurang	-6%	Bränsle	+25%
Hotell & Logi	-17%	Totalt	-3%

FÖRDELNING PER SPENDERINGSKATEGORI



Danska marknaden

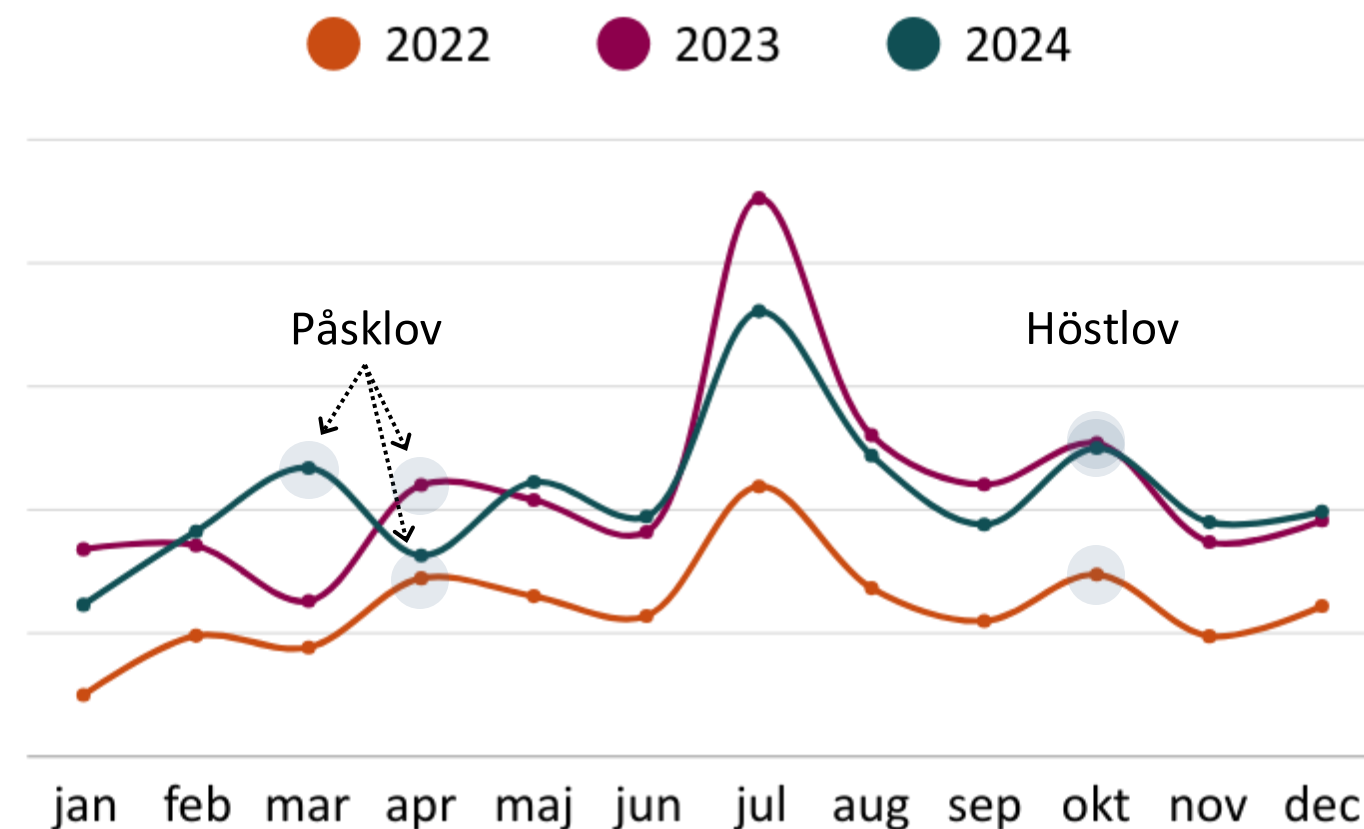
Danmarks närhet till Skåne och det fördelaktiga valutaförhållandet bidrar till en relativt jämn konsumtionsfördelning över året, med sedvanlig topp i juli. Dock minskade julkonsumtionen med 20 % jämfört med föregående år.

Lovperioders inverkan på dansk konsumtion

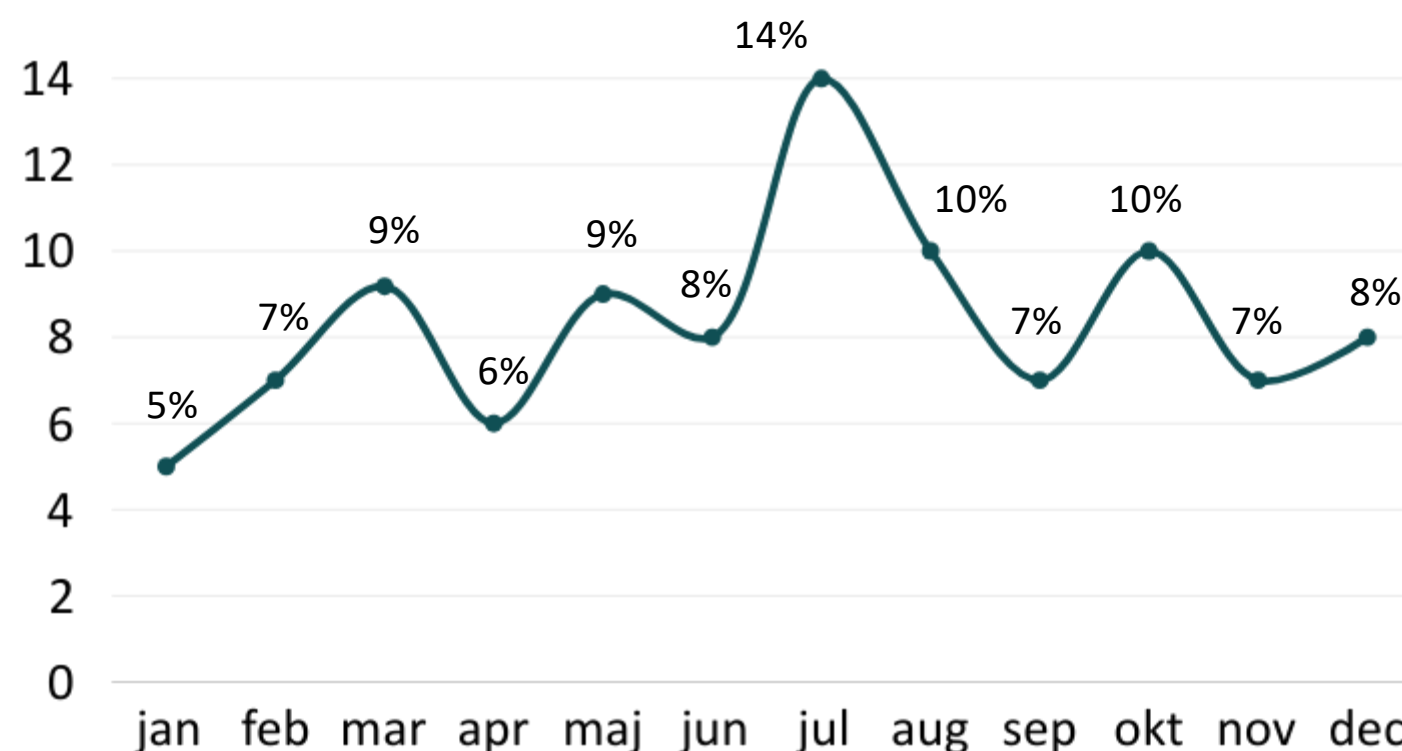
Under 2024 inföll påsken i mars istället för april som tidigare år, vilket gav en markant ökning av konsumtionen under denna månad. I mars sågs störst ökning inom kategorierna Bränsle (+134 %), Mat & Livsmedel (+102 %) och Detaljhandel (+101 %).

I likhet med gästnattsstatistiken framstår oktober, när danskarnas höstlov infaller, som en mycket stark period. Under 2024 delade oktober andraplatsen med augusti som månaderna med högst konsumtion av danska besökare i Skåne.

UTVECKLING ÖVER TID 2022-2024



PROCENTUELL FÖRDELNING AV SPENDERING JAN-DEC 2024



Tyska marknaden

Konsumtionen från tyska besökare i Skåne ökade med 16 % under 2024 enligt VISA:s betalkortsdata.

Tyskarna spenderade främst inom tre kategorier: Mat & Livsmedel (24 %), Restaurang (22 %) och Bränsle (17 %).

Nästan alla spenderingskategorier visade positiv utveckling, med störst ökning inom Bränsle (+50 %), Transport (+22 %) och Mat & Livsmedel (+21 %), medan endast Hotell & Logi noterade en minskning (-11 %).

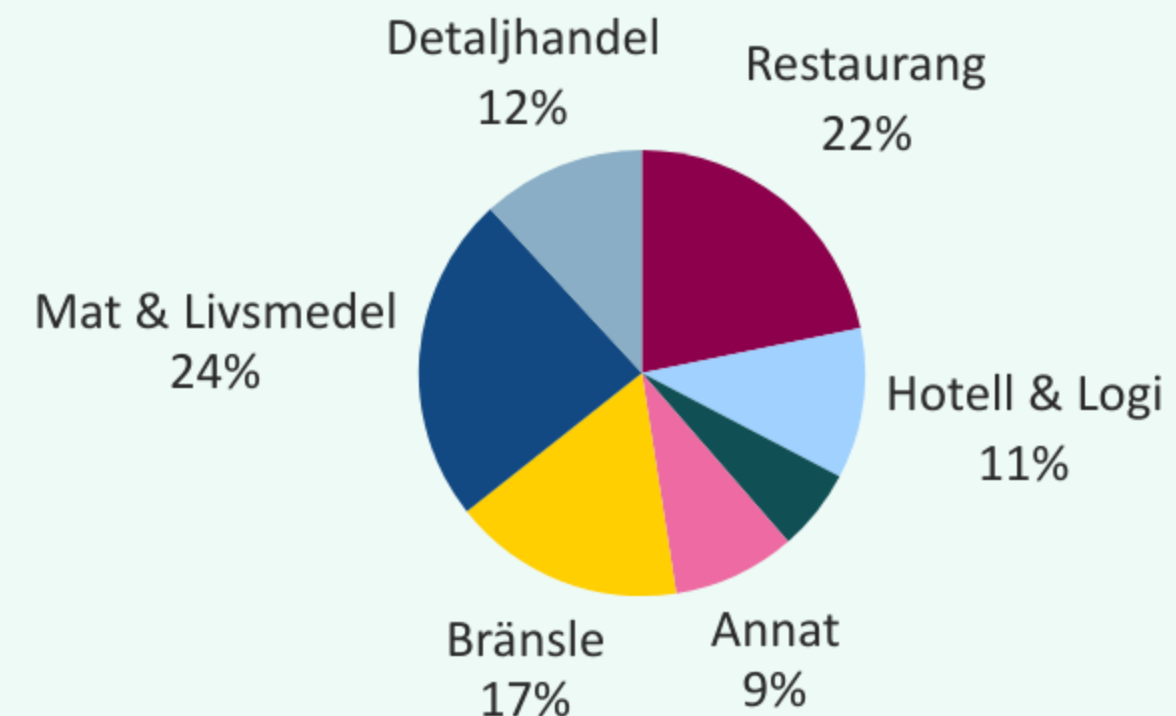
Den höga andelen av konsumtion i kategorin Bränsle (17 %) indikerar att många tyska besökare anländer till Skåne med bil, ett resmönster som förstärkts under 2024.

TYSK KONSUMTION 2023 +16% 2024 +16%

PROCENTUELL UTVECKLING FRÅN FÖREGÅENDE ÅR

Mat & Livsmedel	+21%	Transport	+22%
Detaljhandel	+6%	Annat	+2%
Restaurang	+16%	Bränsle	+50%
Hotell & Logi	-11%	Totalt	+16%

FÖRDELNING PER SPENDERINGSKATEGORI





Tyska marknaden

Åren 2022-2024 har konsumtionen från tyska besökare i Skåne ökat med 16 % per år.

Tyskarnas konsumtionsmönster är starkt säsongsbetonat, där hela 62 % av deras totala konsumtion under 2024 gjordes under sommarmånaderna juni-augusti.

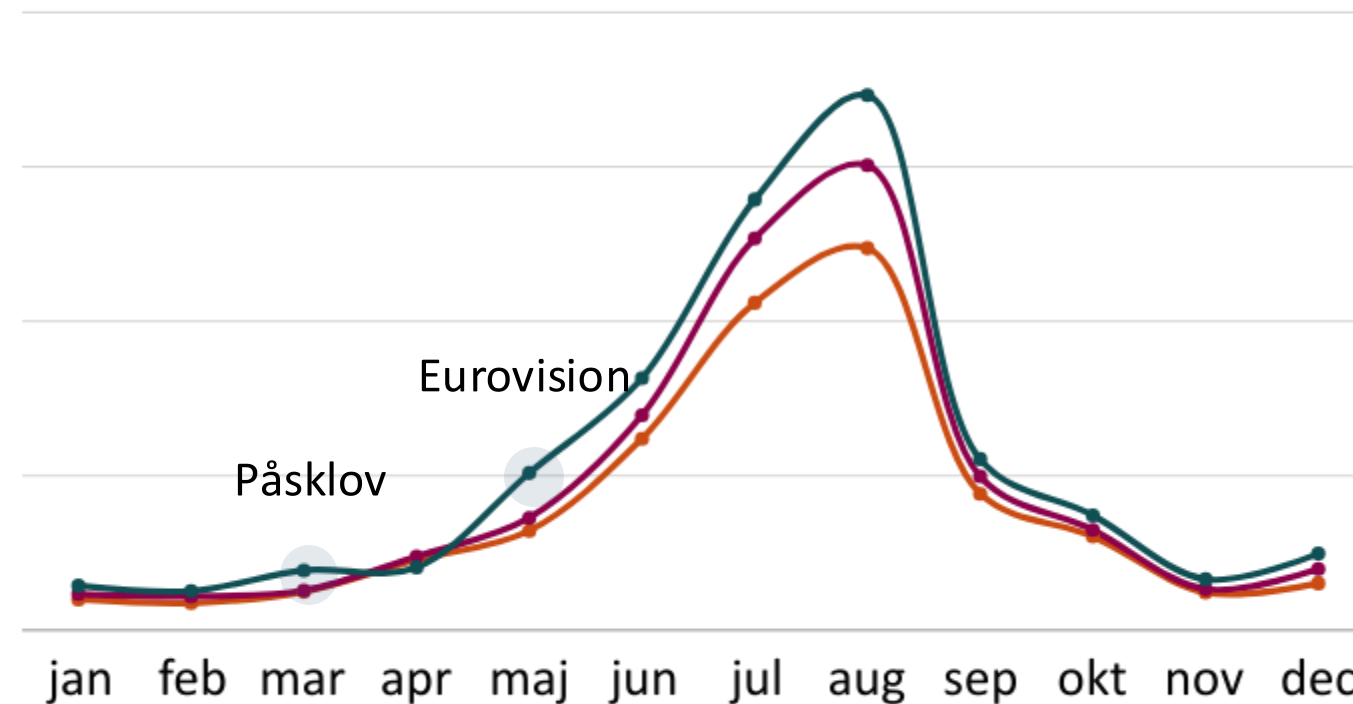
Medan juli är den starkaste månaden för danska besökare, dominerar augusti för tyskarna med 27 % av årets totala konsumtion.

En anmärkningsvärd ökning sågs även under påsken 2024, då konsumtionen från tyska besökare ökade med totalt 51 % i mars jämfört med föregående år.

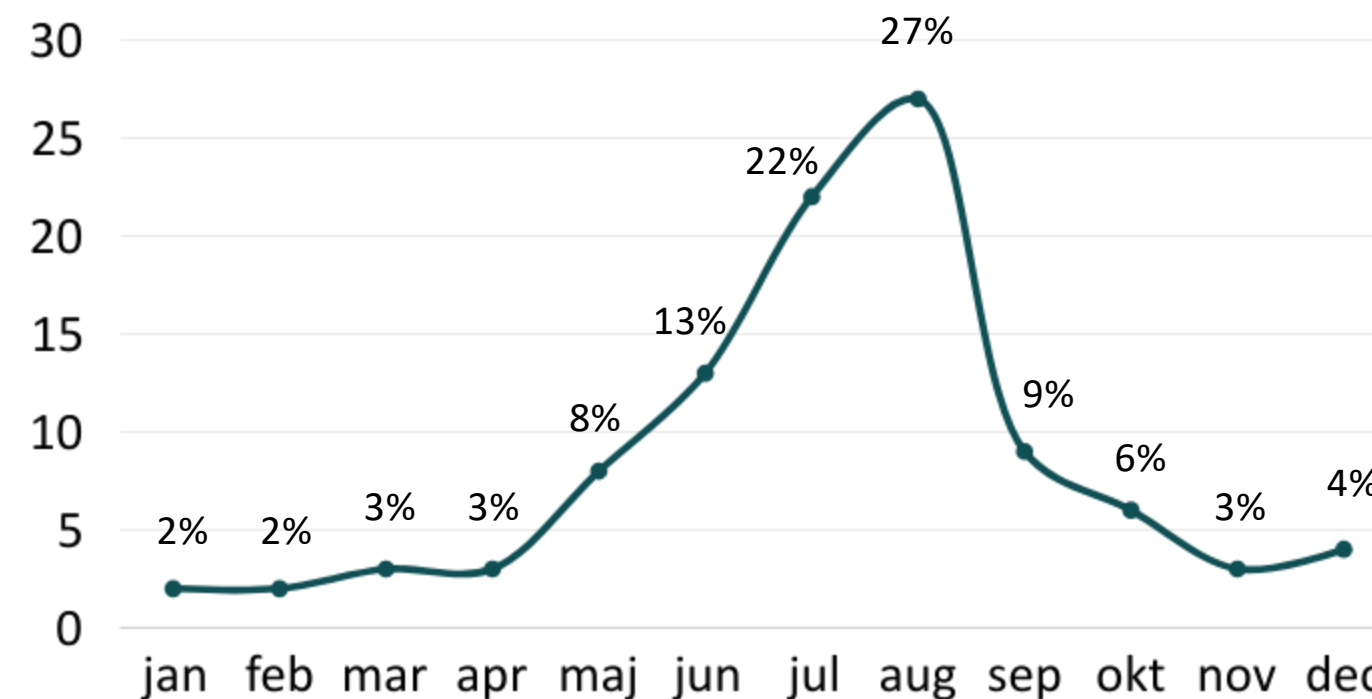
Eurovision Song Contest i Malmö kan ha bidragit till den starka utvecklingen i maj 2024, då konsumtionen ökade med 40 % jämfört med samma månad året innan.

UTVECKLING ÖVER TID 2022-2024

● 2022 ● 2023 ● 2024



PROCENTUELL FÖRDELNING AV SPENDERING JAN-DEC 2024



Nederländska marknaden

Konsumtionen från nederländska besökare i Skåne visade enligt VISA:s betalkortsdata en positiv utveckling med en ökning på 15 % under 2024.

Nederländska besökare spenderade främst inom tre kategorier: Restaurang (22 %), Bränsle (19 %) och Mat & Livsmedel (18 %).

Nästan alla spenderingskategorier visade positiv utveckling, med störst ökning inom Mat & Livsmedel (+31 %), Transport (+24 %) och Bränsle (+26 %), medan endast Hotell & Logi (-17 %) noterade en minskning.

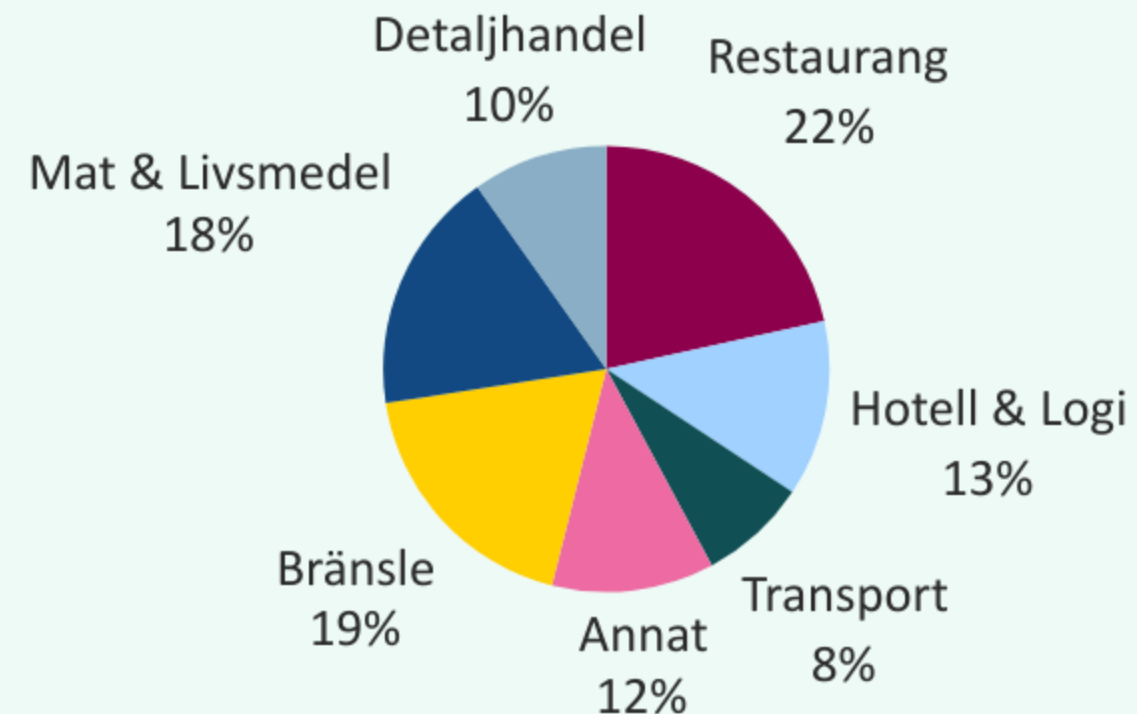
Nederländarna utgör en av de marknader med högst andel konsumtion i kategorin bränsle (19 %), vilket indikerar att många nederländska besökare anländer till Skåne med bil.

NEDERLÄNSK KONSUMTION 2023 +22% 2024 +15%

PROCENTUELL UTVECKLING FRÅN FÖREGÅENDE ÅR

Mat & Livsmedel	+31%	Transport	+24%
Detaljhandel	+4%	Annat	+31%
Restaurang	+14%	Bränsle	+26%
Hotell & Logi	-17%	Totalt	+15%

FÖRDELNING PER SPENDERINGSKATEGORI



Nederländska marknaden

Konsumtionen från nederländska besökare i Skåne har visat en stark tillväxt med en ökning på 22 % perioden 2022-2023 och ytterligare 15 % perioden 2023-2024.

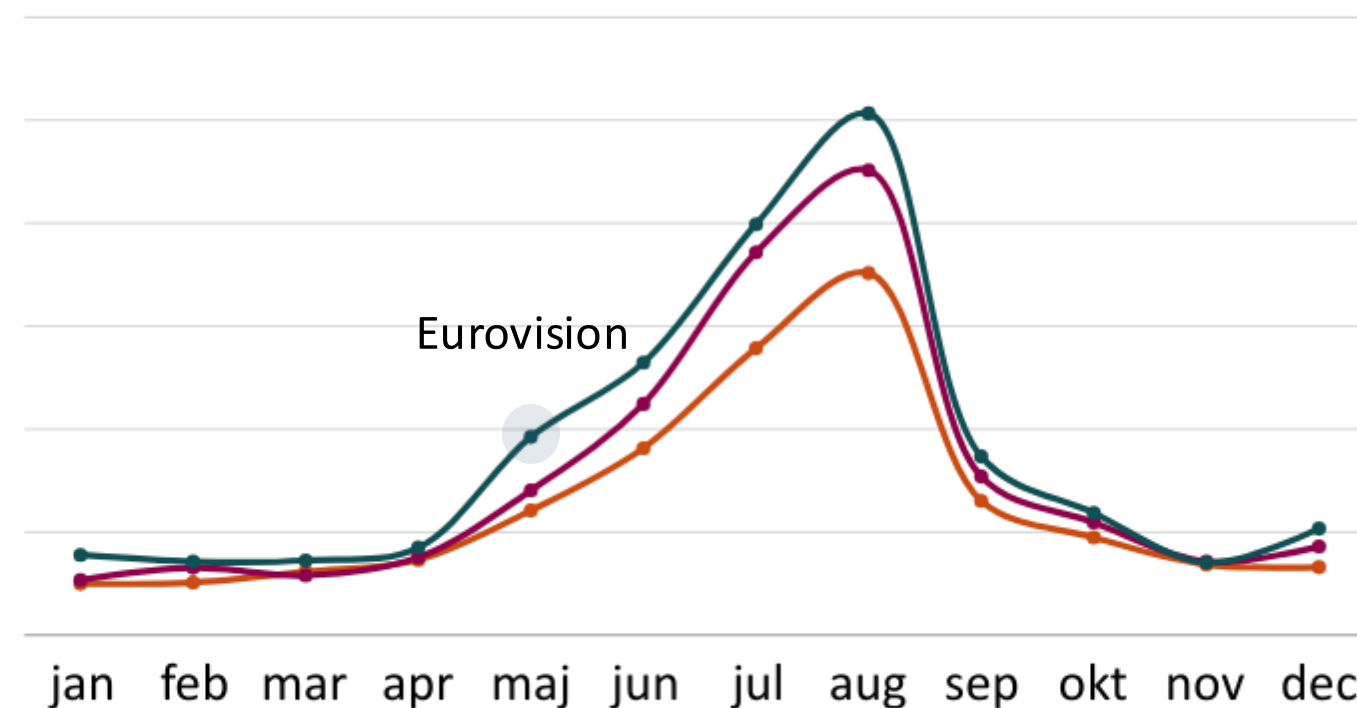
Nederländarnas säsongfördelning uppvisar stora likheter med den tyska, med tydlig koncentration till sommarmånaderna där 55 % av den totala konsumtionen sker under juni-augusti.

I likhet med tyska besökare har nederländarna augusti som starkaste månad, med 24 % av årskonsumtionen koncentrerad till denna period.

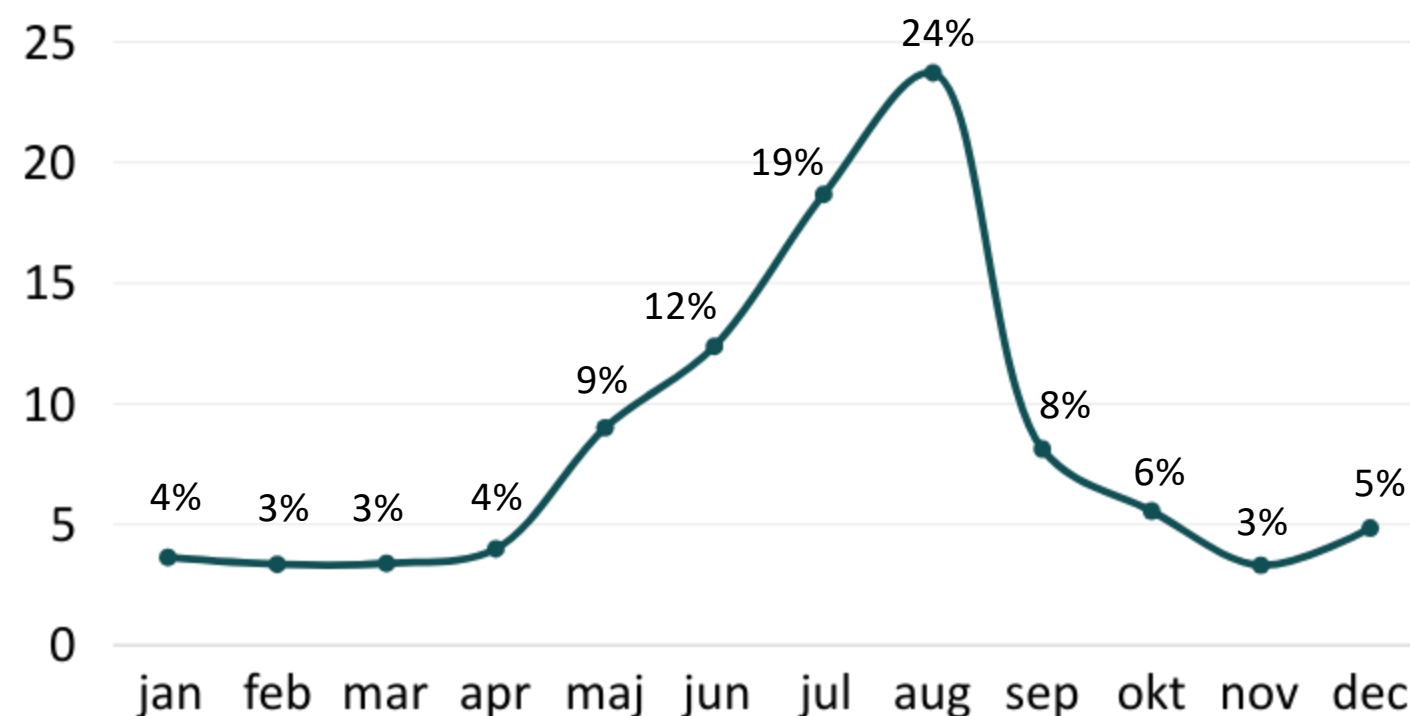
Till skillnad från danska och tyska besökare visar påsken ingen anmärkningsvärd påverkan på den nederländska konsumtionen. Däremot kan Eurovision Song Contest i Malmö ha bidragit till den kraftiga utvecklingen i maj, som ökade med 37 % jämfört med föregående år.

UTVECKLING ÖVER TID 2022-2024

● 2022 ● 2023 ● 2024

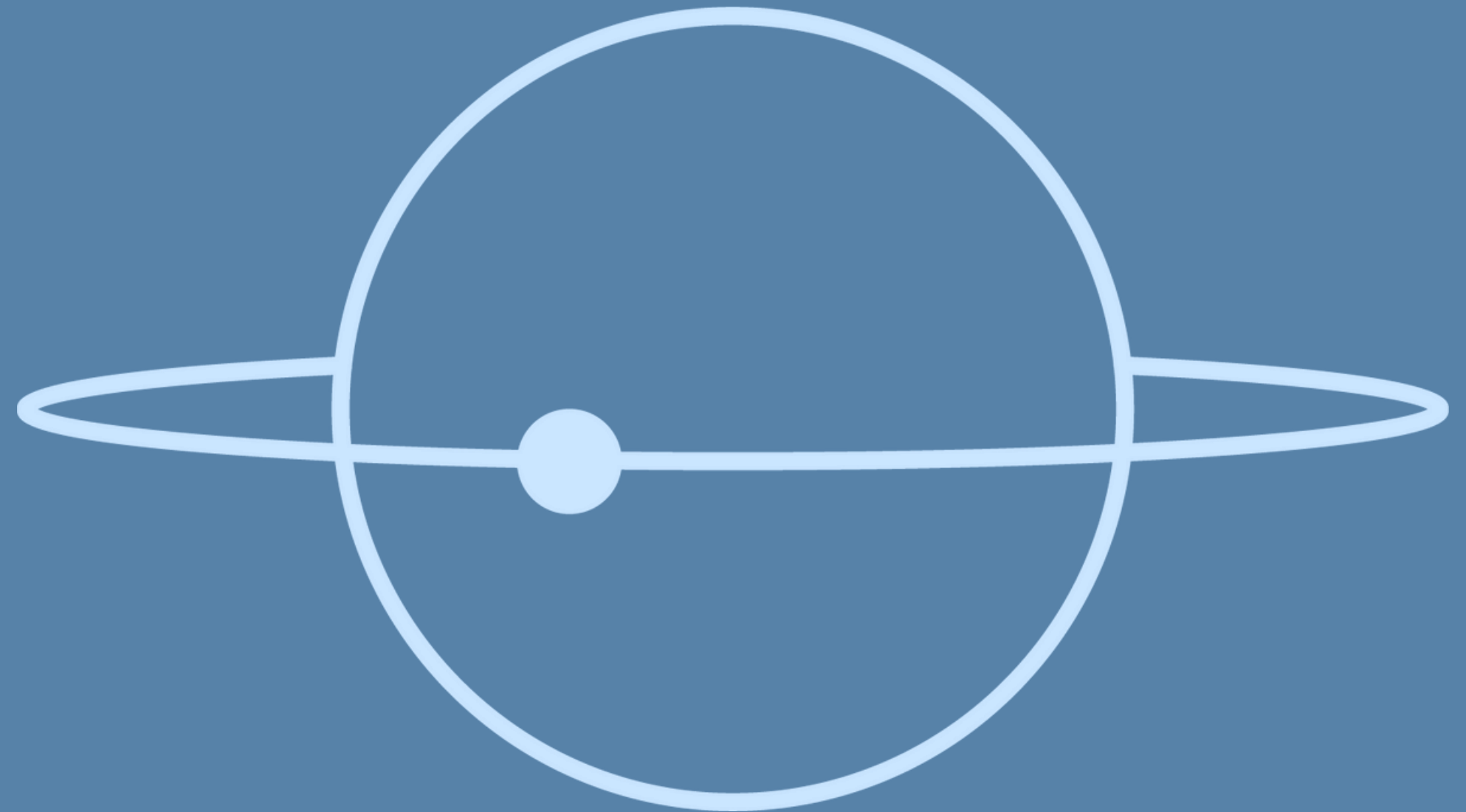


PROCENTUELL FÖRDELNING AV SPENDERING JAN-DEC 2024



AVSNITT 4: OMVÄRLDEN

- Vädret under året
- Det globala resandet
- Valutautveckling



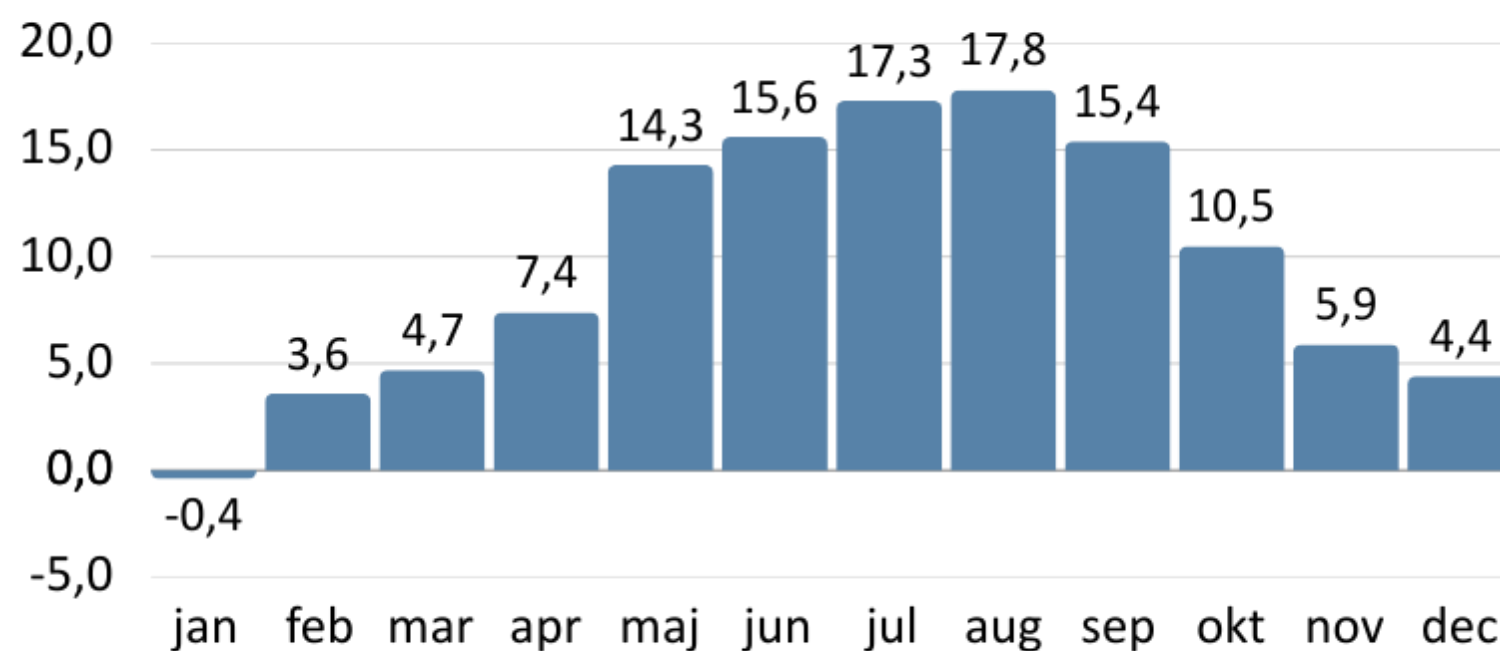
Vädret under året

2024 inleddes med ett kallt och rekordblött väder i Skåne, inklusive enstaka snöoväder som orsakade problem i trafiken. Våren präglades av omväxlande väderlek med något mindre nederbörd än normalt i regionen. Sommaren var förhållandevis blöt och inte lika varm som de senaste åren, men avslutades med en varm och solig augustimånad. Hösten bjöd inledningsvis på värme och fortsatte sedan att vara mild. Året avslutades med något högre medeltemperatur än normalt och perioder av ökad nederbörd.

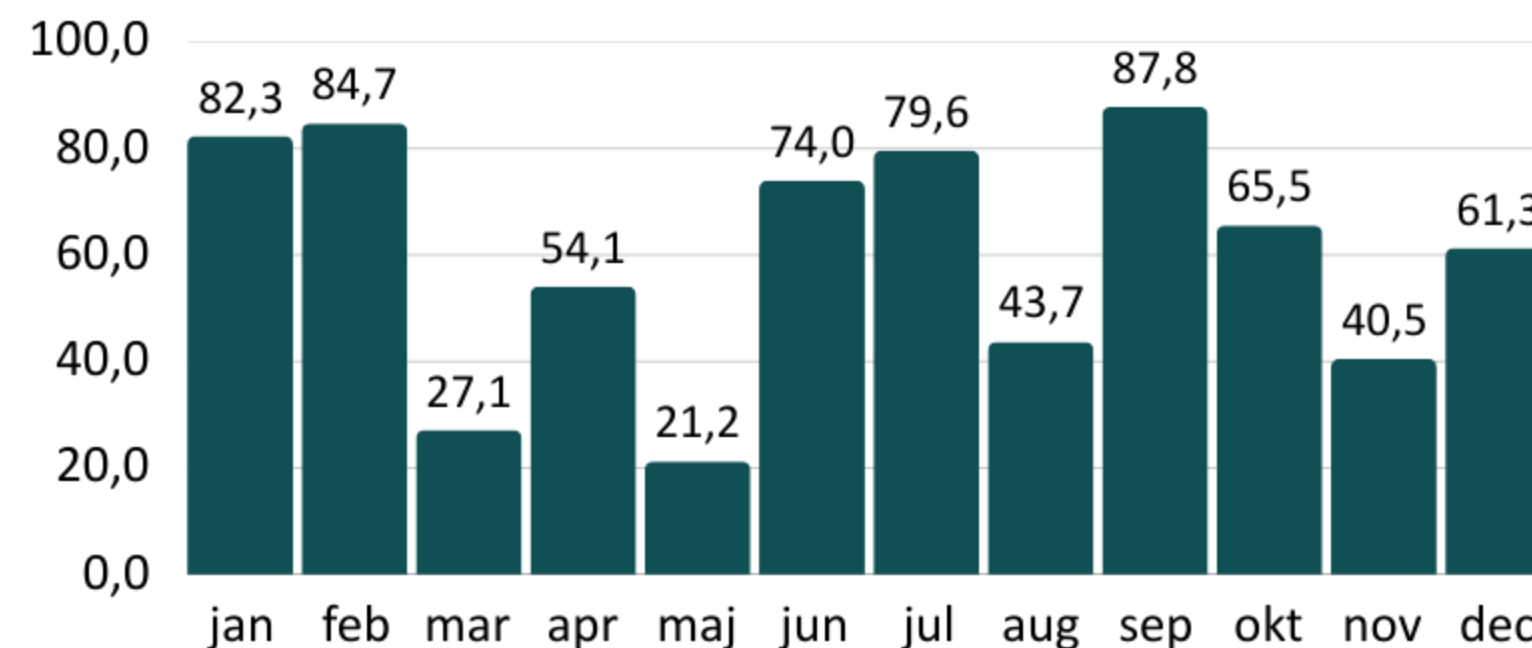
Graferna nedan är framtagna med data från SMHIs Griddade nederbörds- och temperaturdata (PTHVB) genom att ta genomsnittlig temperatur och nederbörd från ett representativt urval av gridpunkter i Skåne.

Källa: SMHI Griddade nederbörd- och temperaturdata - PTHBV

MEDELTEMPERATUR (°C) I SKÅNE 2024



GENOMSNITTLIG NEDERBÖRD (MM) I SKÅNE 2024





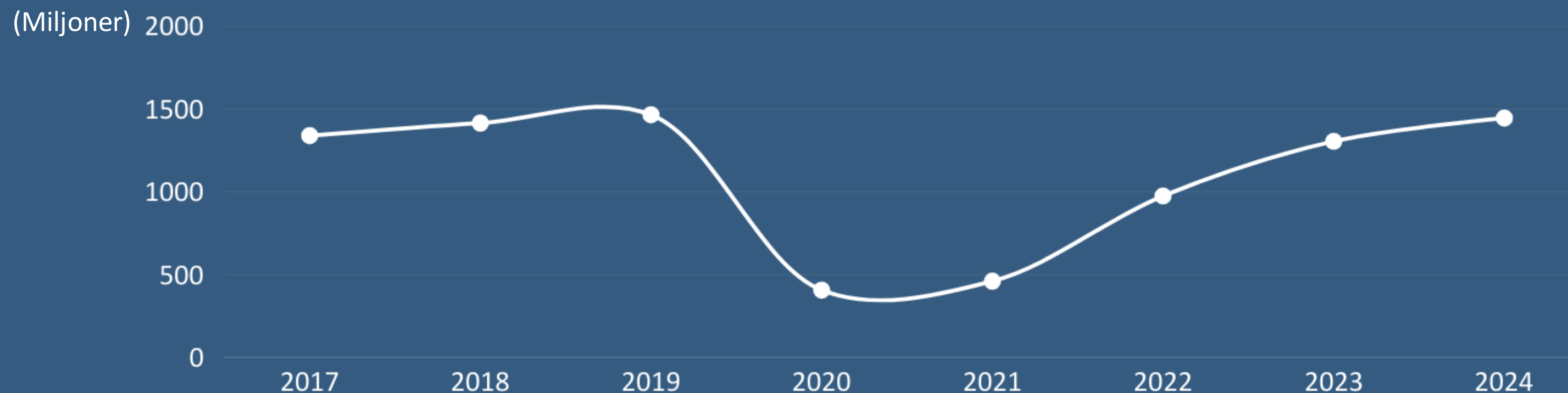
Det globala resandet

Under 2024 återhämtade sig den internationella turismen nästan helt efter pandemin. Enligt den senaste rapporten från FN:s turismorganisation UN Tourism uppgick antalet internationella ankomster under året till 1,44 miljarder, vilket innebär en återgång till 99 procent av nivåerna före pandemin. Det är en ökning med 11 % jämfört med 2023, vilket motsvarar 140 miljoner fler ankomster.

Europas återhämtning har varit ännu starkare och låg under 2024 på 1 % fler ankomster jämfört med 2019 som var det sista helåret utan pandemieffekter. Enligt FN:s turismorganisation så väntas den positiva utvecklingen globalt fortsätta under kommande år.

Källa: UN Tourism

INTERNATIONELLA ANKOMSTER (I MILJONER) GLOBALT PER ÅR





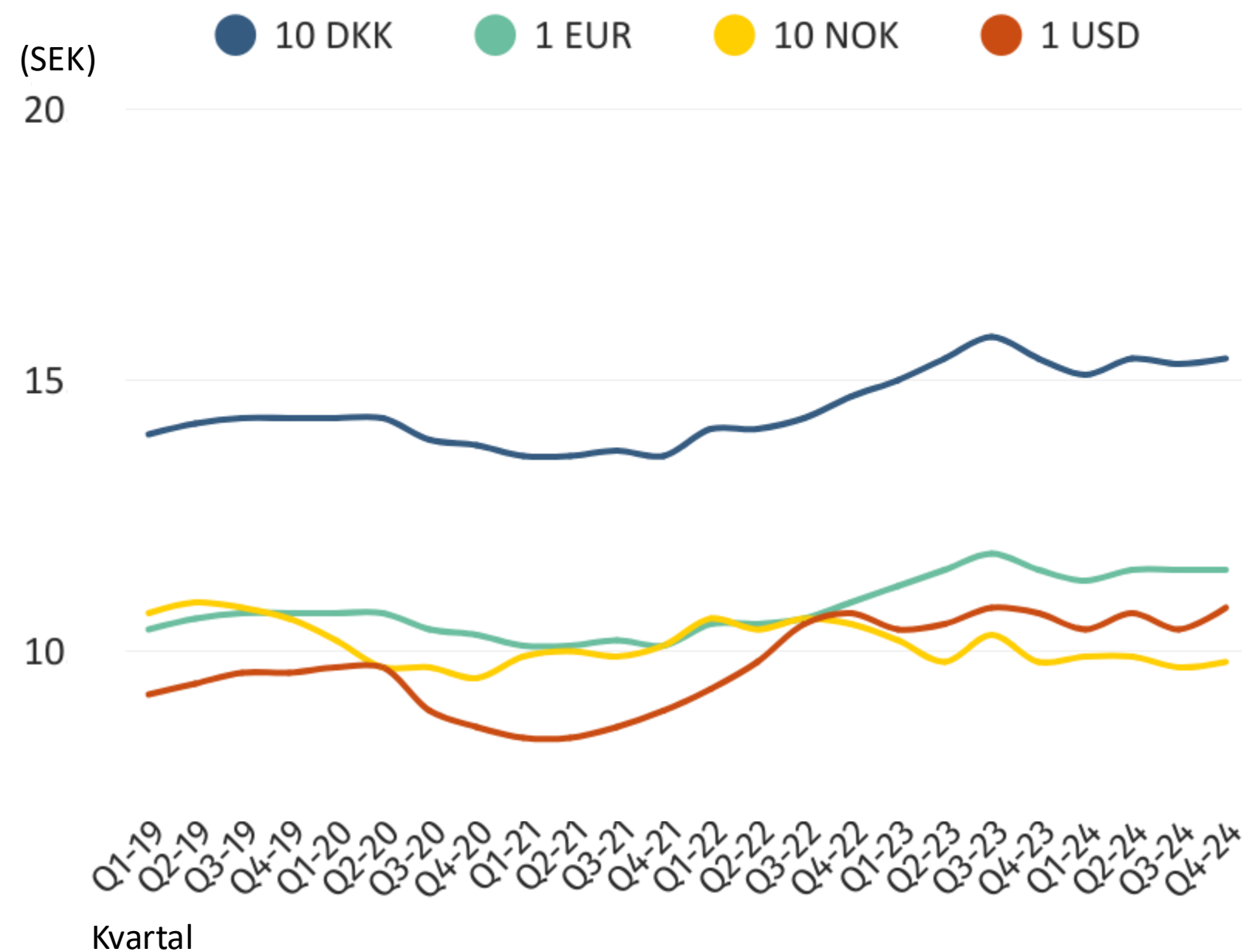
Valutautveckling

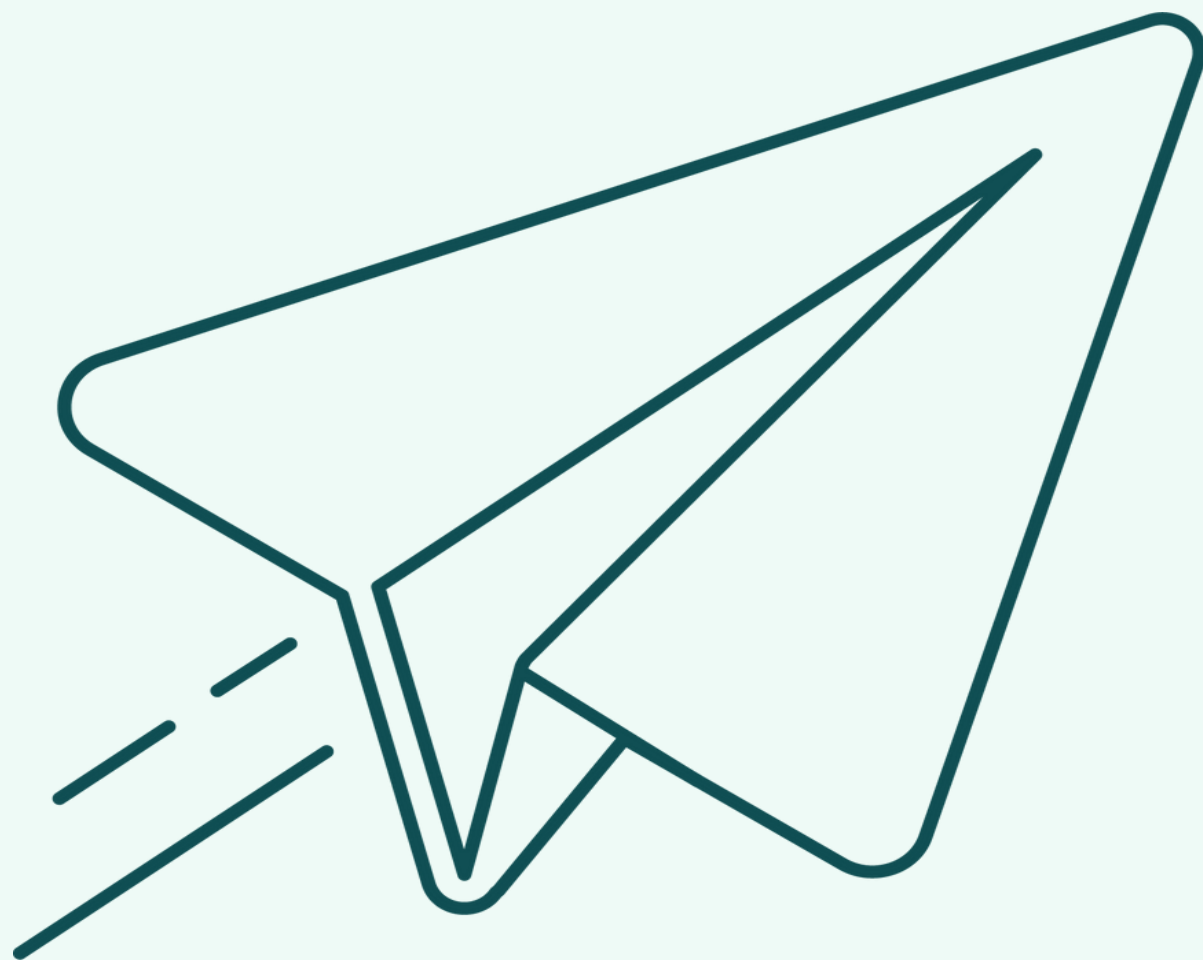
Under de senaste fem åren har den svenska kronan upplevt en generell försvagning mot flera stora valutor, inklusive euron och den amerikanska dollarn. Denna trend har påverkats av en rad faktorer, inklusive skillnader i ekonomisk tillväxt, penningpolitik och globala ekonomiska förhållanden. Den danska kronan, som är knuten till euron, följde samma mönster.

Denna utveckling innebar att svenska resenärer fick betala mer för sina resor till euroområdet, och importerade varor från eurozonen blev dyrare. Motsvarande så blev det billigare för många utländska marknader att besöka Sverige.

Källa: Riksbanken - Räntor och valutakurser

UTLÄNDSKA VALUTOR MOT SVENSKA KRONOR (SEK) PER KVARTAL





KONTAKT

Viktor Bytyqi Johansson

Analytiker

viktor.bytyqi@visitskane.se

Elenor Hagö

Analytiker

elenor.hago@visitskane.se