

Skånes turism i klimatförändringarnas spår

Analys för klimatanpassning och konkurrenskraft



VISIT | skåne

Förord

Besöksnäring och turism påverkas i hög grad av de effekter ett förändrat klimat skapar för samhällen, destinationer och upplevelser. I Skåne har vi höga ambitioner att bidra till en hållbar samhällsutveckling där turismen är en del av lösningen – inte problemet. För att kunna agera med kraft krävs förståelse, riktning och samverkan.

Med det i åtanke har Visit Skåne tagit fram denna rapport med hjälp av Kairos Future. Syftet är att ge en fördjupad bild av hur klimatförändringarna påverkar Skånes turism, vilka klimatavtryck sektorn genererar och vilka vägar framåt som är möjliga för bolaget för att stärka både klimatarbetet och den långsiktiga konkurrenskraften för turismen i regionen. Analysen ger oss ett viktigt beslutsunderlag i vårt arbete med att ta fram en klimatplan för oss som bolag – en plan som är i linje med vår långsiktiga strategiska färdplan, med regionala och nationella klimatmål, samt med internationella åtaganden såsom Glasgowdeklarationen.

Vår förhoppning är att rapporten även skall kunna vara ett värdefullt stöd och en inspiration för andra aktörer inom och utanför besöksnäringen, som liksom vi vill ta steg i sitt klimatarbete och tillsammans bidra till att göra Skåne till en lika hållbar och motståndskraftig som attraktiv destination.

Max Granström
VD Visit Skåne



Foto: Apelöga

Innehåll

1. Omvärlden	6
EU:s klimatoffensiv – så påverkar den turismen	8
Glasgowdeklarationen – besöksnäringens klimatfärdplan	10
Goda exempel från andra DMO:er	13
2. Skånes framtida klimat	16
Konsekvenser av klimatförändringar	19
3. Turismens klimatavtryck	22
Analys: Resande, klimat och naturbaserade lösningar går hand i hand	24
4. Viktiga aktörer för framtiden	26
Skåne som klimatsmart destination – nästa steg	29
Slutord	30
Referenser	31

1

Omvärlden

Med endast fem år till 2030 är det långt kvar till att uppfylla de globala målen för hållbar utveckling, Agenda 2030. Arbetet för att nå en hållbar värld går inte enligt plan.

Klimatarbetet kommer framåt att handla om att minska mängden växthusgaser i atmosfären, parallellt med att anpassa sig till ett förändrat klimat. Detta för att utsläppen av koldioxid och andra växthusgaser fortsätter att öka globalt¹.

Ökade krav på mätbarhet och effekt i hållbarhetsarbetet

Det ökade tempokravet för att nå klimatmålen kräver skarpare fokus på mätbara resultat och dokumenterade effekter. Förstärkt uppföljning och kontroll är nödvändig eftersom många klimatsatsningar hittills inte levererat förväntade resultat.

En genomlysning av 1500 klimatinitiativ av forskare från Oxford fann att endast 63 av dessa hade meningsfull inverkan på utsläppsminskningar². Framför allt var prissättning av koldioxid verksamt och att bäst resultat nås genom kombinationer av styrmedel för flera områden samtidigt.

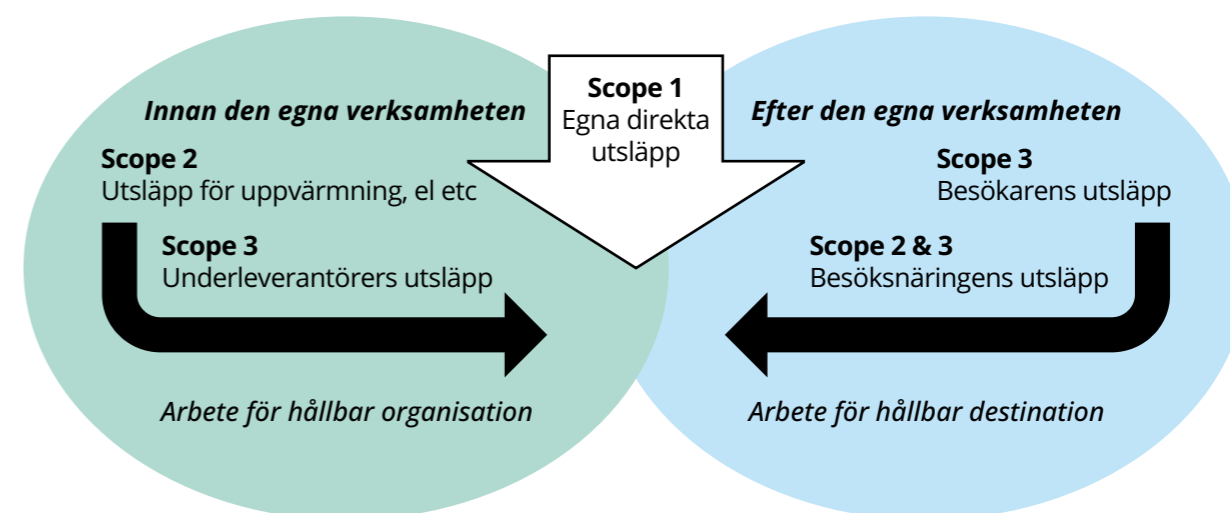
För att möta behovet av ökad effekt har antalet organisationer som anslutit sig till ramverket Science Based Targets (SBT)³ ökat under senare år. Initiativet går ut på att skapa mätbara effektmål för verksamheten. Sådana mål finns för olika verksamhetsgrenar – från transporter till byggnader.

Ytterligare ett exempel är ökade krav på helhetsansvar, transparens och tydlighet i klimatredovisningar där hela kedjan av utsläpp ska räknas in. Ett viktigt ramverk för denna utveckling är att dela upp en verksamhets utsläpp i tre så kallade scope (se figur 1):

Scope 1 – direkta utsläpp från verksamhetens byggnader, fordon etc.

Scope 2 – indirekta utsläpp från energikonsumtion för uppvärmning, varor etc.

Scope 3 – utsläpp som skapas av en verksamhets värdekedja såsom underleverantörers utsläpp och avfall, eller – som i besöksnäringens fall – avtrycket från den enskilda besökaren man attraherar till platsen.



Figur 1. Illustration av Visit Skånes scope 1, 2 och 3 och hur de förhåller sig till ett inom- och utomorganisationsperspektiv.

EU:s klimatoffensiv – så påverkar den turismen

Ökade krav på transparens och mätbarhet drivs av såväl frivillighet som av myndigheternas krav. EU har frågan fortsatt högt på agendan och är en av de viktigaste beslutsfattarna för besöksnäringen. Här listas några av de viktiga klimatrelaterade initiativ som vi har tagit i beaktande, och som påverkar besöksnäringens utveckling i unionen.

1. Den europeiska gröna given (European Green Deal)

EU:s övergripande strategi för att göra Europa till världens första klimatneutrala kontinent 2050 omfattar åtgärder för att minska utsläppen, främja hållbarhet och säkerställa en rättvis omställning för alla medlemsstater.

Koppling till turismsektorn:

- **Hållbara transporter:** Strategin främjar klimatsmarta transportalternativ.

- **Cirkulär ekonomi:** Kräver att turistföretag anpassar sig till minskad resursanvändning och mer hållbar konsumtion.
- **Klimatanpassning:** Besöksnäringen behöver strategier för att hantera förändrade klimatförhållanden.

2. Fit for 55-paketet

Fit for 55-paketet är ett centralt initiativ för att minska EU:s utsläpp med minst 55 % fram till 2030 jämfört med 1990. Det innehåller ett antal lagstiftningsförslag och riktlinjer för att snabba på omställningen mot klimatneutralitet.

Koppling till turismsektorn:

- **Effektivare byggnader:** Kräver att hotell och andra turistföretag investerar i energi-effektivisering, förnybar energi och gröna certifieringar.



Foto: Apelöga



Foto: Apelöga

3. EU:s strategi för hållbar turism

EU arbetar även med specifika strategier för att främja hållbar turism som en del av sin bredare agenda för grön omställning. Den senaste strategin betonar behovet av att minska turismens klimatpåverkan, främja lokala ekonomier och stärka turismens motståndskraft mot klimatförändringar.

Koppling till turismsektorn:

- **Klimatanpassning:** Destinationer måste planera för att hantera risker som havsnivåhöjning, torka och extremväder.
- **Digital grön omställning:** Uppmuntran att använda digitala verktyg för ökad energieffektivitet och minskat klimatavtryck, till exempel för att informera resenärer om klimativänliga alternativ eller för att spåra och rapportera sina utsläpp.

4. Corporate Sustainability Reporting Directive (CSRD)

CSRD är ett nytt EU-direktiv som utökar och stärker kraven på företag att rapportera om

hållbarhet. CSRD kräver att stora företag i EU regelbundet redovisar sin miljömässiga och sociala påverkan enligt harmoniserade standarder, vilket ökar transparensen och jämförbarheten av hållbarhetsdata.

Koppling till turismsektorn:

- **Rapporteringskrav:** Större turistföretag måste mäta och redovisa hållbarhetsdata. Även mindre företag påverkas indirekt som underleverantörer.
- **Konkurrensfördel:** Företag med etablerade hållbarhetsinitiativ kan visa konkreta resultat.
- **Utmaningar:** Mindre turistföretag kan behöva investera i nya resurser och kompetens.

EU har frågan fortsatt högt på agendan och är en av de viktigaste beslutsfattarna.

Glasgowdeklarationen – besöksnäringens klimatfärdplan

Ett ledande exempel på hur DMO:er arbetar med sin klimatpåverkan är den FN-ledda Glasgowdeklarationen. Undertecknande besöksnäringens aktörer har åtagit sig att minska besöksnäringens utsläpp med hälften till 2030 och nå nettonoll så snart som möjligt före 2050. De har också förbundit sig att arbeta med fem vägar för en mer hållbar besöksnäring (se figur 2).

Glasgowdeklarationen betonar särskilt mätningarnas betydelse för att kunna göra rätt prioriteringar, samt behovet av att bredda sitt hållbarhetsperspektiv

enligt det scopetänk som beskrevs tidigare. Detta innebär att hållbarhetsfrågan rör sig alltmer mot ett platsutvecklingsperspektiv. Deklarationen lyfter även vikten av att gå till konkret handling genom naturpositiva satsningar och finansiering av initiativ.

I flera exempel som lyfts fram på Glasgowdeklarationens hemsida är detaljerade mätningar i fokus. Detta eftersom de avgör var de största utsläppen finns och var de effektivaste åtgärderna kan göras.



Foto: Apelöga

Kategori	Åtgärd	Beskrivning
Empiri	Mäta	Mäta och redovisa alla rese- och turismrelaterade utsläpp. Säkerställa att metoder och verktyg är anpassade till FN:s klimatorganisations riktlinjer för mätning, rapportering och verifiering, samt att mätningar görs transparenta och tillgängliga.
Fokus	Minska utsläpp	Sätta upp och leverera på mål i linje med klimatforskningen för att påskynda minskade koldioxidutsläpp. Transport, infrastruktur, boende, aktiviteter, mat och dryck samt avfallshantering omfattas. Klimatkompensation ska ha en underordnad roll och endast komplettera verkliga minskningar.
	Regenerera	Återställa och skydda ekosystem, stödja naturens förmåga att binda kol samt skydda biologisk mångfald, livsmedelsförsörjning och vattenförsörjning. Hjälpa besökare och värdsamhällen att uppleva bättre balans med naturen.
Tillvägagångssätt	Samarbeta	Dela information om klimatrisker och lösningar med alla berörda. Samordna planer för maximal effektivitet. Stärk handlingskapacitet på alla nivåer – från myndigheter till företag, lokalsamhällen och besökare.
	Finansiera	Säkerställa att organisationens resurser och kapacitet är tillräckliga för att uppnå de mål som anges i klimatplanerna. Finansiera utbildning, forskning och genomförande av arbete med skatte- och policyverktyg där det behövs för att påskynda omställningen.

Figur 2. Glasgowdeklarationens fem vägar för en mer hållbar besöksnäring.

Insamling av data, mätning och finansiering - lärdomar från Glasgowdeklarationens första år

För de som ställer sig bakom Glasgowdeklarationen är det viktigaste åtagandet att skapa och publicera en klimatplan som utgår från de fem vägarna. Under de tre år som gått sedan deklARATIONEN tillkom har det därmed skapats ett underlag av klimatplaner som nu börjar gå att utvärdera.

I januari 2024 publicerade UN Tourism också en genomlysning⁴ av de undertecknande organisationernas arbete så här långt, tillsammans med verktyg för destinationer som står inför att ta fram sin första klimatplan.

I genomlysningen framkommer att planerna har väl beskrivna intentioner, men också att de ofta saknar information om nuvarande utsläppsnivåer och finansiering för genomförandet. Rapporten lyfter även följande utmaningar:

- Brist på konsensus om vems ansvar utsläpp är
- Svårighet att dra gränsen för var scope 3 börjar och slutar
- Svårigheter att samla in tillförlitlig data och att välja ut vilken data som ska inkluderas i arbetet.



Foto: Apelöga

Goda exempel från andra DMO:er

Skottland: Visit Scotlands systematiska riskhantering

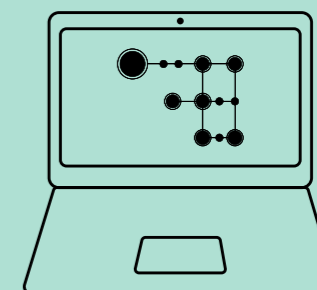
Visit Scotland har utvecklat en samordnad klimatriskbedömning för hela besöksnäringen. Detta hjälper aktörer att identifiera specifika klimatrisker för deras verksamheter och att utveckla lämpliga hanteringsstrategier. Parallellt arbetar de aktivt för att minska sektorns koldioxidutsläpp genom att främja lokala upplevelser och uppmuntra invånare att utforska närområden med kollektivtrafik istället för långväga resor.

Kanarieöarna: Samarbete för regenerativa lösningar

Kanarieöarna har utvecklat ett helhetsgrepp för klimatanpassning genom en samarbetsplattform där offentliga, privata och civila aktörer inom besöksnäringen kan utbyta idéer och initiativ. Deras turistorganisation fokuserar särskilt på att marknadsföra turism som går längre än att bara minska negativ miljöpåverkan - de prioriterar alternativ som aktivt bidrar till att skydda och återställa öarnas naturliga ekosystem.

Norge: Digitalt verktyg för att mäta besökspåverkan

Norge har ett nationellt program⁵ för hållbar turism för sina regionala destinationer. För att delta i programmet måste destinationerna uppfylla vissa krav och får då stöd i form av verktyg, resurser och vägledning för att nå sina mål. En viktig del av programmet är att utveckla en långsiktig hållbar strategi för destinationen och att mäta och rapportera framsteg genom olika indikatorer.





Organisationer med verkliga hållbarhetsambitioner måste gå utanför sina traditionella roller och strukturer för att skapa meningsfull förändring.

De utvalda exemplen visar hur destinationer angriper klimatutmaningar inom besöksnäringen på olika sätt. Skottland utmärker sig genom systematisk riskhantering, vilket hjälper aktörer att förstå och hantera specifika klimatrisker. Kanarieöarna demonstrerar kraften i samverkan och regenerativ turism som inte bara minskar skada utan aktivt återställer naturmiljöer. Och Norge visar betydelsen av digitala mätverktyg för att kartlägga och minska utsläpp, särskilt inom transport som utgör en stor del av turismens klimatavtryck.

Diskussion: Vad är en hållbarhetsstrategi i framkant?

All mänsklig aktivitet påverkar miljön – från energianvändning till resande. I vår globala värld får våra val konsekvenser långt utanför vårt närområde. Trots minskade territoriella utsläpp i länder som Sverige ökar ofta det totala fotavtrycket när man räknar in "dolda" utsläpp från importerade varor och tjänster.

För besöksnäringen är utmaningen liknande. Även när destinationer blir mer hållbara lokalt bidrar långväga resor – särskilt flyg – betydligt

till globala utsläpp. Organisationer med verkliga hållbarhetsambitioner måste därför gå utanför sina traditionella roller och strukturer för att skapa meningsfull förändring.

En framsynt hållbarhetsstrategi handlar inte bara om att minska negativ påverkan, utan om att balansera hela systemets plus- och minuskonton: klimat- och miljöpåverkan vägs mot ekonomiska och sociala fördelar för lokalsamhället.

Ny vision för hållbar turism utmanar DMO:ers klassiska roll

Hållbar turism kräver ett nytt sätt att hantera destinationer. Utöver att locka besökare och generera intäkter måste platser bevaras och integreras i områdets långsiktiga utveckling. Balansen mellan att välkomna besökare och skydda platsens attraktionskraft är central.

Detta kan innebära besöksregleringar, utveckling av miljövänliga upplevelser och säkerställande av rättvisa fördelar för lokalsamhället. Lokala kulturer och ekosystem ska inte bara bevaras utan aktivt främjas för framtiden.

Flera destinationer experimenterar redan med besökstak, säsonganpassad turism och återinvestering av turistintäkter i miljöskydd och lokal infrastruktur. Visit Skåne arbetar i denna riktning genom färdplan mot 2030 Skåne – Where Tourism Matters, som syftar till att sprida besök över både plats och tid. En bärande princip i den är idén om positivt avtryck – att besökare ska lockas till aktiviteter och verksamheter som på det stora hela bidrar positivt till platsens utveckling.

Framtidens klimatarbete för DMO:er

Destinationsorganisationer (DMO:er) står inför en ny roll som klimatledare. För att bygga förtroende måste de börja hemma – genom att mäta och reducera sina egna utsläpp.

Men ansvaret sträcker sig längre än så. I takt med ökade hållbarhetskrav förväntas DMO:er också driva utvecklingen på sin destination och aktivt arbeta för att minska besökarnas miljöavtryck.

Detta kräver två viktiga förändringar:

- **Från turismfokus till platsutveckling** – ett bredare perspektiv på destinationens framtid.
- **Från enbart ekonomiskt tänkande till en helhetssyn på hållbarhet** – där miljö och samhälle väger lika tungt.

Genom att arbeta systematiskt med utsläppsminskning i olika scope kan DMO:er samla aktörer kring gemensamma mål och skapa större effekt tillsammans.



Klimatanpassning kräver två perspektiv

Klimatarbetet inom besöksnäringen behöver hantera två distinkta områden – besökarens respektive destinationens klimatavtryck. Denna uppdelning förenklar arbetet mot en hållbar destination:

- **För besökarens avtryck (särskilt långväga resenärer):** Fokusera på klimatkompensation, förlängda vistelser och hållbara lokala beteendemönster istället för att avskräcka resenärer.
- **För destinationsorganisationens avtryck:** Ställ om den egna verksamheten och inspirera lokala aktörer till hållbar utveckling. Detta stärker Skånes varumärke både som besöksmål och som plats att bo och leva på.

Med denna omvärldsanalys som grund fortsätter rapporten nu med en fördjupning i Skånes specifika klimat- och miljöutmaningar.

2

Skånes framtida klimat

Väder och klimat är skilda begrepp som ofta blandas ihop. *Väder* avser de dagliga, kortsiktiga atmosfäriska förhållandena – temperatur, nederbörd och vind som varierar från dag till dag. *Klimat* å sin sida beskriver de långsiktiga mönstren i ett område, vanligtvis beräknade över minst 30 år.

Det här kapitlet presenterar de förväntade klimatförändringarna för Skåne och deras konsekvenser fram till mitten av seklet och vidare in i framtiden.

Temperatur

Klimatförändringarna förväntas resultera i en betydande uppvärmning av Skåne fram till slutet av 2100-talet. Enligt meteorologiska världsorganisationen (WMO) var 2024 det första året när den globala medeltemperaturen skiljer sig med över 1,5 °C jämfört med förindustriell nivå. Vi har därmed passerat det första året då Parisavtalets mål överstigits.

Ökande temperaturer kommer att ha märkbara konsekvenser:

- **Övergripande uppvärmning:** Skåne beräknas värmas upp från cirka 3°C (enligt SMHI:s medelscenario RCP4.5) till 4 °C (enligt SMHI:s högre scenario RCP8.5) mot 2100 jämfört med referensperioden 1961-1990.
- **Säsongsvariation:** Den största temperaturökningen förväntas under vintern och sommaren, där uppvärmningen kan nå upp till 5 °C enligt RCP8.5-scenariot (båda årstiderna).
- **Längre växtsäsong:** Växtsäsongen förväntas förlängas med 60-90 dagar.
- **Ökning av varma dagar:** Antalet varma dagar (dygnsmedeltemperatur över 20°C) kommer att öka, med i genomsnitt 21 varma dagar i följd per år i RCP8.5 mot 2100. 1961-1990 låg medelvärdet för länet på 2,4 dagar.

Viktiga insikter:

- Uppvärmningen av Skåne kommer att vara tydligast under vinter och sommar.
- Växtsäsongen kommer att förlängas, och påverkar både jordbruk och ekosystem.
- Antalet dagar över 20°C ökar markant i ett högre utsläppsscenario, vilket kan leda till ökad belastning på infrastruktur och hälsa.



Foto: Carolina Romare

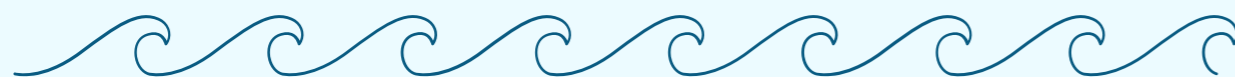
Torka

Med stigande temperaturer och nya mönster för nederbörd förväntas Skåne få en ökad risk för torka, särskilt under vår- och sommarperioderna:

- **Minskade vattenflöden:** Vattenflödet minskar tidigare på året och kan leda till uttorkning av små vattendrag, särskilt under våren och sommaren.
- **Långvariga torkperioder:** Efter 2070 väntas antalet dagar med lågt vattenflöde öka från 20-30 till 50-60 dagar per år enligt RCP8.5.
- **Torkans dynamik:** Mer vatten väntas under perioder med redan hög vattennivå. Samtidigt blir det mindre vatten under torrare perioder, vilket förstärker både tork- och översvämningsriskerna.

Viktiga insikter:

- Ökad risk för torka under vår och sommar kan påverka jordbruk, dricksvattenförsörjning och ekosystem negativt.
- Antalet dagar med lågt vattenflöde kommer att fördubblas efter 2070, vilket ökar behovet av effektiva vattenhanteringssystem.



Vattenflöden

Vattenflödenas säsongsmönster kommer att påverkas av klimatförändringarna:

- *Vinterflöden:* Vattenflödena på vintern väntas öka med cirka 25 procent, vilket kan orsaka problem med översvämningar i vissa områden.
- *Sommarflöden:* Under sommaren förväntas vattenflödena minska med 30-35 procent, vilket kan leda till uttorkning av vattendrag och sänkt vattenkvalitet.
- *Vårflöden:* Vattenflödet på våren kan minska med 25-40 procent, vilket kan påverka jordbrukets bevattningsmöjligheter.
- *Höstflöden:* Förändringarna under hösten förväntas variera mer.

Viktiga insikter:

- Minskade vår- och sommarflöden kan leda till vattenbrist i regionen
- Större variationer i vattenflöden kommer att påverka både natur och samhälle.

Havsnivå

Havsnivåerna ökar och kommer att fortsätta göra det efter år 2100 och långt in i framtiden. Hur snabbt havsnivåerna stiger beror på den globala uppvärmningen, som i sin tur påverkas av utsläppen av växthusgaser i atmosfären.

Södra Sverige påverkas mer av havsnivåhöjningen eftersom landhöjning inte kompenserar stigande vattennivåer. SMHI har fem mätstationer i Skåne: Simrishamn, Skanör, Klagshamn, Barsebäck och Viken.

I referensperiod 1992-2022 har medelvärdet av vattenståndet ökat med 8,4 cm vid dessa mätpunkter (justerat för landhöjning).

Beroende på klimatscenario förväntas havsnivåhöjningen i Skåne öka med nära 40 centimeter i medelscenario (RCP4,5) mot 2050, och upp till ca 90 cm mot 2100.

Stormar

Forskningen har inte specifikt bekräftat en ökad stormfrekvens i Skåne, men visar att stigande havsnivåer kommer förvärra effekterna av stormfloder. När höga vattennivåer kombineras med kraftiga vindar ökar översvämningens risker markant längs kusten. Detta hotar infrastruktur som byggnader, vägar och kustskydd. Skåne blir därmed mer sårbart för extremväder framöver, även utan ökad stormfrekvens, eftersom konsekvenserna av varje storm förstärks av de stigande havsnivåerna.



Hur snabbt havsnivåerna stiger beror på den globala uppvärmningen, som i sin tur påverkas av utsläppen av växthusgaser i atmosfären.

Konsekvenser av klimatförändringar

Klimatförändringar som påverkar varandra tillsammans blir troligen värre än enskilda förändringar. Till exempel kan nederbörd och större vattenflöden tillsammans orsaka markerosion, vilket försvagar trädens hållfasthet och ökar stormskador på skog och vandringsleder.

Ett annat är att färre frostdygn kombinerat med sommartorka gör ekosystem mer sårbara för sjukdoms- och skadedjursangrepp.

Här nedan går vi igenom fler aspekter av det förändrade klimatets många konsekvenser.

Påverkan på biologisk mångfald

Klimatförändringar påverkar djur och växter både genom direkta temperaturförändringar och på sikt rubbad ekosystembalans. Arter som inte kan anpassa sig riskerar att försvinna, ofta undanträngda av invasiva arter och nya sjukdomar som gynnas av ett allt varmare klimat.

Jordbruks- och skogsbruksnäringens markanvändning påverkar starkt den biologiska mångfalden. En omställning till klimatanpassade metoder är avgörande för både livsmedelsproduktion och bevarandet av ekosystemtjänster som turismen behöver långsiktigt.

Erosion och stormskador

Klimatförändringarna ökar erosionsrisken, särskilt längs Skånes kuster. Havsnivåhöjningar och stormar påverkar stränder och vandrings-

leder, vilket gör turistmål mindre tillgängliga eller skadade. Exempel är Löderup Strandbad, Ystads stränder och Knäbäckshuset.

Skogar för vandring och rekreation riskerar stormskador som påverkar säkerhet och tillgänglighet. Besöksnäringen behöver därför klimatanpassa både infrastruktur och naturmiljöer för framtida utmaningar.

Ökad risk för skogsbränder

Högre temperaturer och längre torkperioder ökar skogsbrandsrisken även i norra Europa. För Skånes välbesökta naturområden utgör detta ett direkt hot. Eldningsförbud påverkar särskilt naturturismens förutsättningar. Framöver krävs mer förebyggande skogsskötsel, anpassade eldplatser och utbildning, speciellt för naturovana besökare.

Påverkade besöksflöden

Ett varmare europeiskt klimat kan göra vissa turistmål mindre attraktiva under värmeböljor. Enligt University of Marylands klimatverktyg kan Malmö och Helsingborg år 2080 få klimat som liknar dagens La Charmée i Frankrike (högutsläppsscenario) eller tyska Wiedensahl och Rotenburg (lågutsläpps-scenario).

Detta kan göra Skåne attraktivare för nya besöksgrupper. Ett potentiellt ökat besöksstryck kräver utbyggd infrastruktur och ambitiösa planer för att inte öka klimatavtrycket.

Klimatpåverkan driver även nischade trender som "mörk turism" – besök till drabbade områden av nyfikenhet eller för att se något innan det försvinner. Erosionsutsatta Löderups strand listas som exempel på sådan turism på hemsidan Udda utflykter.

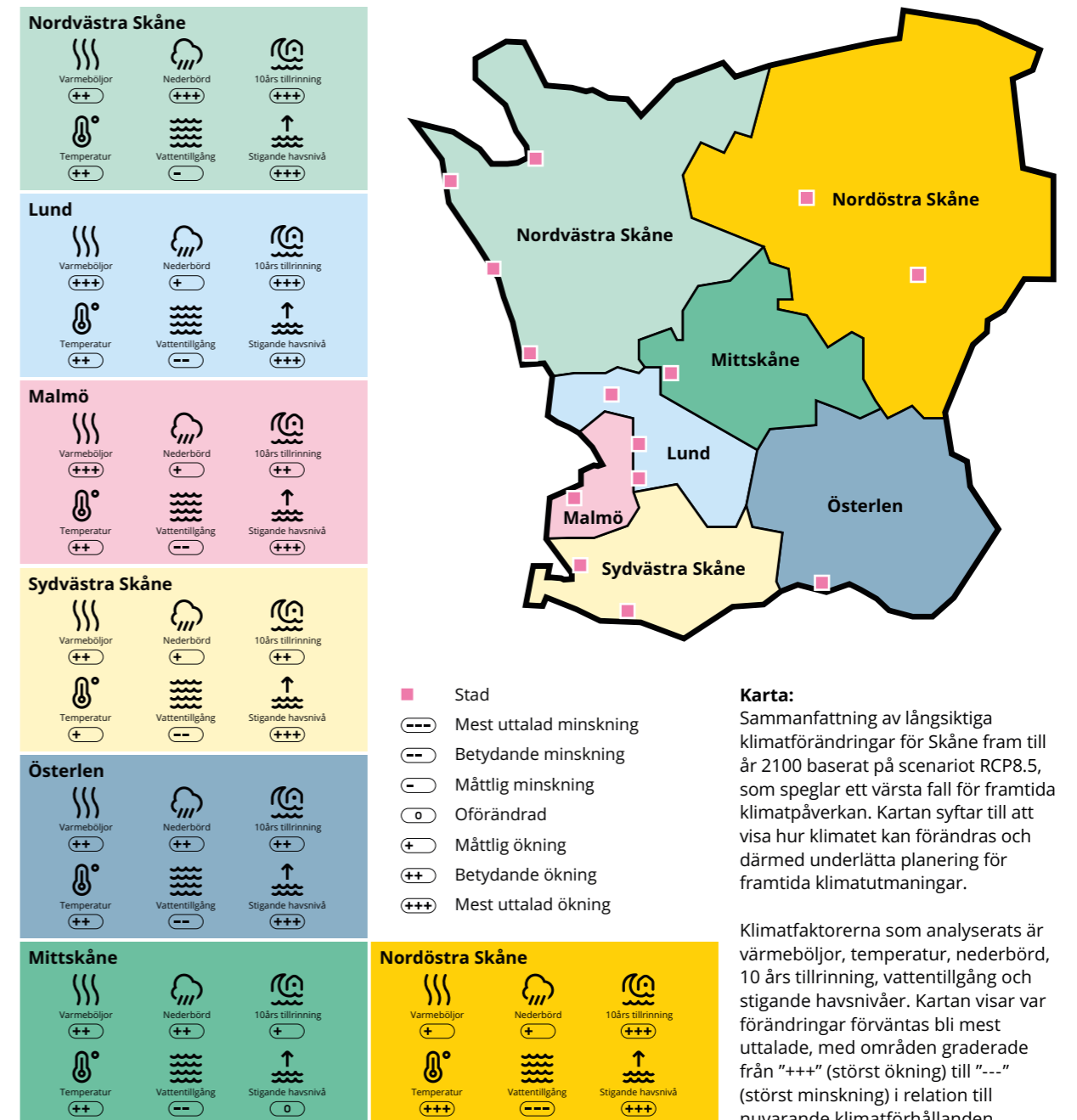


Foto: LWimages

Kartbild: Skånes klimatförändringar

På nästa sida presenteras en sammanfattande karta över klimatförändringarnas översiktliga konsekvenser. Kartans syfte är att ge en snabb överblick över:

- vilka städer och områden som står inför liknande klimatförändringar
- vilka specifika klimatkonsekvenser som förväntas inom olika delar av Skåne
- vilka typer av åtgärder som kan komma att krävas på olika platser i länet.



Skånes miljömål – långt ifrån uppfyllda

Länsstyrelsens bedömning visar att besöksnäringen har koppling till de flesta av Skånes klimat- och miljömål. Många av de viktiga insatser som krävs för att nå målen handlar om att ställa om transporter, öka naturskydd genom omställning av jord- och skogsbruk,

integrera klimat, miljö och kultur i planering samt åstadkomma beteendeförändringar.

Dessa områden berör direkt Visit Skånes verksamhet och påverkansmöjligheter. Behovet av ökade klimat- och miljöinsatser är således inte endast en internationell trend utan gäller i högsta grad även för Skåne.

3

Turismens klimatavtryck

Även om turismsektorn inte ensam kan bära omställningen till ett hållbart samhälle är avtrycket vare sig försumbart eller oviktigt. Den största källan till påverkan är resan till och på platsen.



Foto: Apelöga

Även om mätningar av utsläpp och påverkan ofta begränsas av bristande dataunderlag, kan undersökningar ändå ge en fingervisning om hur olika källor till utsläpp förhåller sig till varandra. 2021 genomförde Svenska Miljöinstitutet en analys av besöksnäringens klimatavtryck i Skåne⁶. Den undersökningen visade i princip att avtrycket ökar som funktion av hur lång resan är. Det är resultat som ligger i linje med andra mätningar och sentida resultat – exempelvis publicerade Visit Danmark under hösten 2024 en klimaträkningsrapport⁷ som också den visar att transport är den största källan till utsläpp och att utsläppen därmed ökar som funktion av avstånd.

Resenärens klimatavtryck – det här kan göras

Ur ett rent klimatperspektiv fokuserat på utsläpp från Skånes besöksnäring är det tydligt

att besöksnäringen bör röra sig mot ett fokus på kortväga semesterbesökare och undvika att locka långväga besökare.

Det finns i princip tre vägar för att arbeta för minskade utsläpp från resenärens transporter:

- Avråda från resande
- Byta transportmedel, exempelvis från flyg till tåg för resan till destinationen och från bil till cykel för transport under vistelsen
- Göra befintliga resor mer klimatsmarta genom klimatkompensation eller drivmedelsskifte.

Att helt avråda från resande är ett principiellt avsteg från en DMO:s traditionella roll och är inte förenligt med Visit Skånes nuvarande uppdrag. Däremot kan man som DMO fokusera sina insatser på att attrahera besökare från grupper med mindre avtryck.

Analys: Resande, klimat och naturbaserade lösningar går hand i hand

Tidigare undersökningar av resenärens avtryck har tydligt visat att påverkan på hur besökare reser till och i Skåne är centralt. Ett optimalt läge vore att besökare reser med tåg till Skåne och på plats använder kollektiva transportmedel, cyklar eller går för att ta sig runt.

Därefter kommer frågan – vad är bäst att besökare spenderar sina pengar på? Givet utvecklingen av miljömål som inte direkt kopplar till växthusgaser, utan mer till biologisk mångfald och naturvård, finns en tydlig riktning. Det mest positiva vore om besökare i större utsträckning betalade för upplevelser som skapar ekonomiska incitament för att stärka och bevara naturvärden. Detta kan till exempel ske genom naturguidningar eller måltidsturism baserad på lokalproducerade och hållbara råvaror. Besöksnäringen bör alltså i möjligaste mån bidra till positiva systemeffekter över flera hållbarhetsfrågor.

Besök kan vara naturfrämjande

De senaste åren har flera fall uppmärksamats där ökat antal besök verkat tärande på lokala ekosystem. Detta

har fått flera besöksmål att minska på öppettider – såsom fallet var med STF som valde att minska på service och utbud på fjällstugor. I Skåne har Länsstyrelsen tagit fram förslag på beträdelseförbud för öar i Immeln⁸ där trycket från kanotturism har inneburit allvarliga störningar för fågellivet.



Ett optimalt läge vore att besökare reser med tåg till Skåne och på plats använder kollektiva transportmedel, cyklar eller går för att ta sig runt.

Samtidigt är det inte nödvändigtvis så ensidigt att människan i naturen alltid innebär en negativ påverkan. Hur mänsklig närvaro påverkar beror nämligen på vilka naturvärden det är som en plats bevarar. Exempelvis drabbades populationen av sillgrisslor på gotländska Stora Karlsö hårt när

Covid-19 stoppade besöksflödet till platsen. När inga människor fanns i närheten kom havsörnar tillbaka och gick hårt åt de redan hotade sillgrisslorna⁹. Detta belyser hur förhållandet mellan ekologi och människa sällan är enkelt; ibland innebär minskad mänsklig närvaro att naturen sparas, men inte alltid.

Vacker natur är ett av Sveriges starkaste signum¹⁰, och vi ser en växande trend av naturturister som uppskattar upplevelser med högre servicenivå – såsom glamping. Därför skulle Skåne kunna prioritera utveckling

av naturpositiv turism som skapar betalningsvilja för naturområden, särskilt där Skåne behöver göra mer för att nå sina miljömål.

Sammanfattningsvis kan vägen till en ambitiös hållbarhetsvision beskrivas som överbryggandet av två gap: först från nuläge till netto noll vad gäller utsläpp från transporter. Därefter fortsätter arbetet mot en regenerativ besöksnäring – det vill säga en näring som aktivt bygger upp och stärker naturliga system.



Delning av funktion och yta – centralt för hållbar besöksnäring

Det finns goda argument både för att helt skydda och delvis öppna känsliga naturområden för besökare. Att fullständigt freda områden ger naturlivet en chans att återhämta sig och frodas utan mänsklig påverkan och störningar.

Detta är dock sällan det föredragna alternativet ur besöksnäringens perspektiv. För den är delande tvärtom ett naturligt och attraktivt

förhållningssätt, där skyddad natur också utvecklas som besöksmål. En sådan strategi är tilltalande eftersom den kan skapa ekonomiska argument för ökat naturskydd genom att generera betalningsvilja för den skyddade naturen.

Samtidigt ställer delningsstrategin krav på balans och hänsyn. Vissa ekosystem är särskilt känsliga för störningar, som vid Immeln där häckningsperioder för fåglar kräver stor hänsyn från besökare.

4

Viktiga aktörer för framtiden

För att göra resmålet Skåne mer hållbart behöver många parter samarbeta. Här har Visit Skåne en viktig roll som sammankallande mellan offentlig, idéburen och privat sektor.

Här följer åtta typer av parter som bör vara med i samtal och tillsammans bygga rutiner kring klimat och natur:

Region Skåne

Region Skåne är en central samarbetspartner med sitt övergripande planeringsuppdrag. I regionplanen för 2022-2040 finns tydliga ambitioner att främja naturvård och tillgänglighet till naturområden. Planen förordar utveckling av gröna miljöer som kopplas till kollektivtrafik och cykelleder. Visit Skåne har etablerade kontaktytor men behöver stärka samarbetet kring klimatanpassning.

Privata markägare

Samverkan med markägares hållbarhetsinitiativ är avgörande för att skapa en hållbar destination. Bruksformer av skog och jordbruksmark

påverkar biologisk mångfald och ekosystemtjänster som erosionskydd och kolbindning. Visit Skåne behöver initiera dialog kring gemensamma synergier, där besöksnäringen kan fungera som en grön motor för regionen.

Kommunala planerare

Kommunernas översiktsplaner är centrala för utvecklingen av natur, kultur och klimatanpassning. Visit Skåne bör belysa besöksnäringens perspektivet i dessa planeringsprocesser och bidra med goda exempel på hur näringen kan främja hållbarhet genom arbetstillfällen och marknader för hållbara produkter och tjänster.

Kommunala beslutsfattare

Kommunpolitiker har avgörande inflytande över långsiktiga beslut om stadsutveckling, naturvård och turism. Visit Skåne bör skapa



Foto: Frits Meyst/Wide Oyster



Foto: Alexander Hall

förståelse för hur besöksnäringen kan integreras i lokala hållbarhetsstrategier och ekonomisk utveckling. Genom aktiv medverkan i beslutsprocesser kan besöksnäringens behov beaktas i kommunala budgetar och projekt.

Verksamheter inom besöksnäringen

Besöksnäringen är beroende av tjänsteleverantörer som hotell, restauranger och aktivitetsföretag. Visit Skåne behöver stödja dessa aktörer i utvecklingen av hållbara verksamhetsmodeller och förmedla kunskap om effektiva hållbarhetsåtgärder för att motverka anklagelser om greenwashing. Gemensam utveckling av klimatanpassningsstrategier bör också prioriteras.

Besökaren

Besökarnas medvetenhet och efterfrågan på hållbara alternativ påverkar destinationens utveckling. Här blir det viktigt att påverka besökarnas förväntningar genom information som

främjar hållbara resor och ansvarsfullt beteende i naturen, samt rikta marknadsföring mot målgrupper som stödjer hållbart resande.

Transportföretag

Hållbara transportalternativ är nyckeln till en klimatsmart destination. Visit Skåne behöver samarbeta med regionala och nationella transportföretag för att förbättra tillgängligheten med kollektivtrafik, eldrivna fordon och laddinfrastruktur, samt utveckla och lyfta cykelvänliga rutter.

Civilsamhället

Civilsamhällets organisationer är viktiga som arrangörer av evenemang som attraherar besökare och som engagerade samhällsaktörer. Visit Skåne bör fördjupa dialoger kring klimatanpassning, både för hållbara arrangemang och för att engagera ideella krafter i exempelvis underhåll av vandrings- och cykelleder.

Skåne som klimatsmart destination – nästa steg

Visit Skåne har i uppdrag att utveckla Skåne som hållbar destination och främja hållbart resande. För att lyckas krävs en ambitiös plan för hållbarhet och klimat-anpassning. Baserat på rapportens analyser kan nu nästa steg i arbetet handla om tre huvudområden som listas här.

Hållbar destination

– besöksnäringen som motor för klimatanpassning och naturpositiva lösningar.

Ambitionen bör vara att besöksnäringens ekonomiska bidrag till samhället i största möjliga mån främjar klimat och natur.

- **Gentemot myndigheter, offentlig sektor och markägare:** Visa hur besöksnäringen kan skapa ekonomiska incitament för naturvård och naturskydd.
- **Gentemot besökare och näringsaktörer:** Utbilda och stötta kring hur besök kan bidra positivt till naturen snarare än störa den.
- **Gentemot restauranger, evenemang och boenden:** Öka efterfrågan på hållbart producerad mat från Skåne. Detta skapar indirekta fördelar genom att besöksnäringen genererar inkomster för hållbart jordbruk.

Hållbar besökare

– vikten av ett skarpt målgruppsarbete.

För att attrahera besökare som är benägna att agera hållbart bör Visit Skåne implementera ett tydligt målgruppsarbete som riktar sig till resenärer villiga att betala för hållbarhet. Svenska Miljöinstitutets analys visar att detta troligen innebär fokus på semesterresenärer med betalningsvilja. Detta kan innebära målgrupps-specifika erbjudanden och kommunikation som stärker Skåne som ett hållbart val för medvetna resenärer.

Samarbeten för hållbar infrastruktur

Genom att arbeta tillsammans med lokala aktörer och offentlig sektor bör Visit Skåne säkerställa att infrastrukturen stödjer hållbara besök – från laddningsstationer för elfordon till välskötta leder nära kollektivtrafik. Detta gör det lättare för besökare att välja miljövänliga alternativ och stärker samtidigt regionens gröna profil.

Slutord

Visit Skåne har alla möjligheter att bli en föregångare i klimatarbetet. För att nå dit krävs mod, samarbete och en tydlig riktning. Vårt gemensamma mål är en turism som inte tär på planeten – utan stärker och vitaliserar den.

För att lyckas ska nu Visit Skåne:

- Utveckla en ambitiös klimatplan som visar hur turismen bidrar till klimatmål och naturvård
- Satsa på hållbara resor och boenden som gör det enkelt för besökare att välja rätt
- Locka de medvetna resenärerna – de som vill och vågar betala för hållbarhet
- Förbereda Skåne för framtiden – en framtid där vi både tar emot fler gäster och skyddar det vi värnar mest.

Tillsammans kan vi visa att Skåne är en plats där turismen är en del av lösningen på klimatkrisen.



Referenser

1. Nasa, Carbon Dioxide, <https://climate.nasa.gov/vital-signs/carbon-dioxide/?intent=121>, hämtad 2025-07-14.
2. University of Oxford, Effectiveness of 1,500 global climate policies ranked for first time, <https://www.ox.ac.uk/news/2024-08-23-effectiveness-1500-global-climate-policies-ranked-first-time>, hämtad 2025-07-14.
3. Scienced Based Targets, <https://sciencebasedtargets.org/>, hämtad 2025-07-14.
4. UN Tourism, Glasgow Declaration Implementation Report 2023 – Advancing Climate Action, <https://www.e-unwto.org/doi/book/10.18111/9789284425242>, hämtad 2025-07-14.
5. Visit Norway, Framtidens destinationer <https://www.visitnorway.se/planera-resan/hallbara-resor/hallbara-destinationer/>, hämtad 2025-07-14.
6. IVL Svenska Miljöinstitutet, Besökarens avtryck i Skåne, 2021.
7. Visit Denmark, Dansk turisme får sit første klimaregnskab, <https://www.visitdenmark.dk/corporate/om-os/nyheder/dansk-turisme-faar-sit-foerste-klimaregnskab>, hämtat 2025-07-14.
8. Länsstyrelsen Skåne, Nya regler på gång för djurskyddsområdet i Immeln, <https://press.news-machine.com/pressrelease/view/nya-regler-pa-gang-for-djurskyddsområdet-i-immeln-43699>, hämtat 2025-07-14.
9. Science Direct, COVID-19 lockdown reveals tourists as seabird guardians, <https://www.science-direct.com/science/article/pii/S0006320721000021?via%3Dihub>, hämtad 2025-07-14.
10. Svenska Institutet, Sveriges placering i Nation Brands Index 2023, <https://si.se/report/sveriges-placering-i-nation-brands-index-2023/>, hämtat 2025-07-14.

VISIT | skåne